

*jura*®



## Kavos aparato GIGA X3 naudojimo instrukcija



Originali naudojimo instrukcija

Prieš naudodami aparatą, perskaitykite naudojimo instrukciją.

et

lv

lt

Modelis JURA 752

# Jūsų GIGA X3 kavos aparatas

<b>Valdymo elementai</b>	<b>118</b>
<b>Svarbi informacija</b>	<b>120</b>
Tinkamas naudojimas .....	120
Sauga.....	120
JURA automatinių kavos aparatų garantija.....	124
<b>1 Kavos aparato paruošimas ir naudojimas pirmą kartą</b>	<b>126</b>
JURA internete.....	126
Naudojimas jutikliniu ekranu ir valdymo ratuku .....	126
Aparato nustatymas .....	127
Kavos pupelių talpos pildymas .....	127
Vandens kietumo nustatymas.....	127
Naudojimas pirmą kartą .....	128
Pieno tiekimo prijungimas .....	130
Techninės priežiūros specialisto nustatymai.....	130
Priedo susiejimas (belaidžiu ryšiu).....	131
<b>2 Gėrimų ruošimas</b>	<b>132</b>
Gėrimų ruošimo būdai.....	132
Kavos gėrimų ruošimas.....	134
Dviejų kavos gėrimų porcijų ruošimas .....	134
Kavos gėrimų su pienu ruošimas .....	134
Caffè Barista ir Lungo Barista .....	135
Maltų pupelių kava .....	135
Karštas vanduo .....	136
<b>3 Kasdienis naudojimas</b>	<b>137</b>
Vandens talpos pripildymas.....	137
Aparato įjungimas.....	137
Kasdienė priežiūra .....	138
Reguliari priežiūra .....	138
Aparato išjungimas .....	139
<b>4 Programavimo režimas: nuolatiniai nustatymai</b>	<b>140</b>
Gėrimų ruošimo nustatymai .....	141
Malimo rupumo nustatymas.....	144
Automatinis išjungimas .....	144
Laikas ir data .....	145
Laikmatis.....	146
Vandens kietumo nustatymas.....	146
Vandens kiekio matavimo vienetai / laiko formatas.....	147
Energijos taupymo režimas.....	148
Funkcijų aktyvinimas ir pasyvinimas .....	149
Kalba.....	150
Ekranų šviesumas.....	150
Gamyklinių nustatymų atkūrimas .....	151
Informacijos peržiūra.....	151

<b>5</b>	<b>Priežiūra</b>	<b>153</b>
	Aparato skalavimas .....	153
	Automatinis pieno sistemos skalavimas .....	154
	Pieno sistemos valymas .....	154
	Dvigubo piltuvėlio išardymas ir skalavimas .....	155
	Filtro įdėjimas / keitimas .....	156
	Aparato valymas .....	157
	Kavos aparato nukalkinimas .....	158
	Kavos pupelių talpos valymas .....	160
	Vandens talpos nukalkinimas .....	161
<b>6</b>	<b>Pranešimai ekrane</b>	<b>162</b>
<b>7</b>	<b>Veikimo sutrikimų šalinimas</b>	<b>164</b>
<b>8</b>	<b>Transportavimas ir utilizavimas laikantis aplinkosaugos reikalavimų</b>	<b>166</b>
	Transportavimas ir vandens sistemos tuštinimas .....	166
	Išmetimas .....	166
<b>9</b>	<b>Techniniai duomenys</b>	<b>167</b>
<b>10</b>	<b>Rodyklė</b>	<b>168</b>
<b>11</b>	<b>JURA kontaktiniai duomenys / teisinė informacija</b>	<b>172</b>

## Simbolių aprašymas

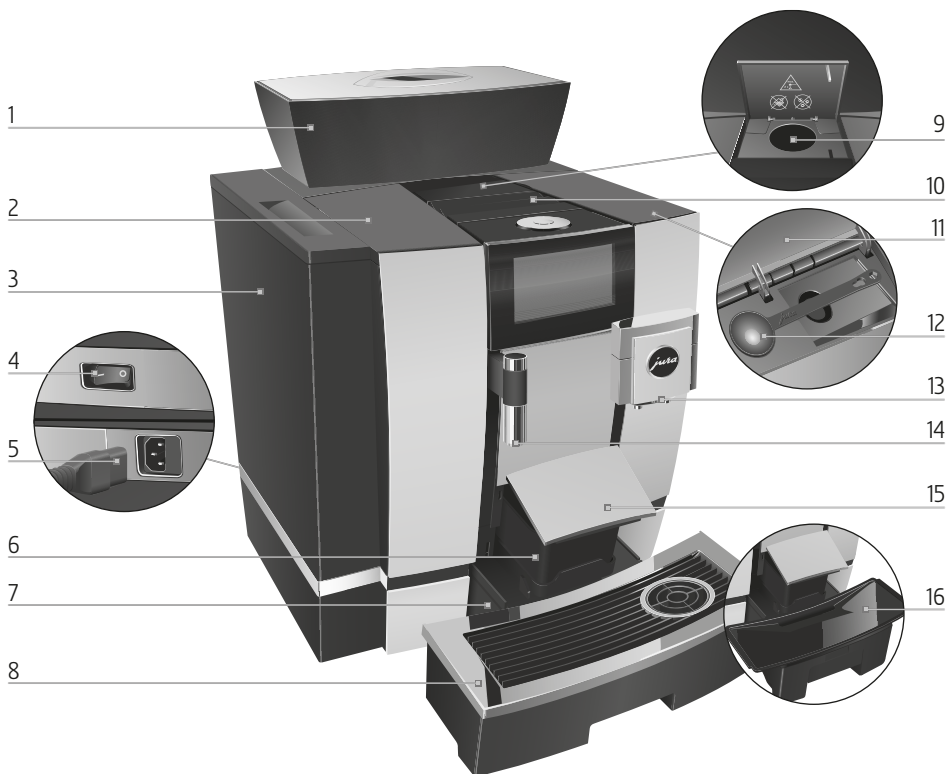
### Įspėjimai

<b>⚠</b> <b>ĮSPĖJIMAS</b>	Visada atkreipkite dėmesį į bet kokią informaciją, pažymėtą žodžiais DĖMESIO
<b>⚠</b> <b>DĖMESIO</b>	ir ĮSPĖJIMAS, taip pat įspėjamuoju ženklu. Įspėjamasis žodis <b>ĮSPĖJIMAS</b> atkreipia dėmesį, jog reikia saugotis, nes galite sunkiai susižaloti, o žodis <b>DĖMESIO</b> įspėja apie nedidelės traumos riziką.
<b>DĖMESIO</b>	<b>Žodis „DĖMESIO!“</b> reiškia, jog gali būti sugadintas kavos aparatas.

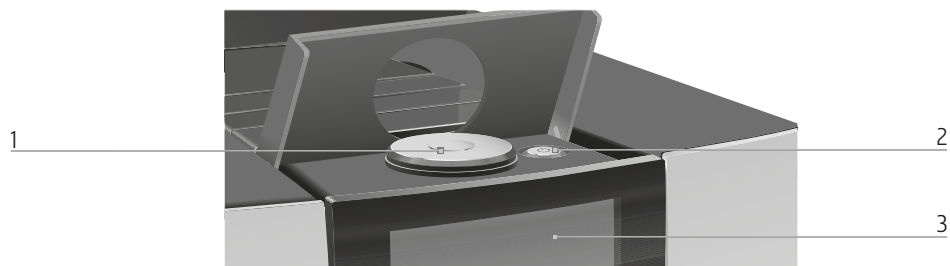
### Naudojami simboliai

<b>▶</b>	<b>Būtina imtis atitinkamų veiksmų.</b> Šis simbolis reiškia, jog turite imtis tam tikrų veiksmų.
<b>i</b>	<b>Informacija</b> ir patarimai, praverčiantys naudojantis kavos aparatu GIGA.
<b>„Espresso“</b>	<b>Ekranas</b>

## Valdymo elementai



- |   |   |    |  |
|---|---|----|--|
| 1 | Kavos pupelių talpa su aromato išsaugojimo dangteliu    | 9  | Maltos kavos piltuvėlis                      |
| 2 | Vandens talpos dangtis                                  | 10 | Ventiliacijos angos                          |
| 3 | Vandens talpa   | 11 | Laikymo skyriaus dangtis                     |
| 4 | Maitinimo jungiklis (aparato galinėje pusėje)           | 12 | Maltos kavos matavimo šaukštelis             |
| 5 | Prijungiamas maitinimo laidas (aparato galinėje pusėje) | 13 | Reguliuojamo aukščio dvigubas piltuvėlis     |
| 6 | Kavos tirščių talpa                                     | 14 | Reguliuojamo aukščio karšto vandens snapelis |
| 7 | Nulašėjimo padėklas                                     | 15 | Nulašėjimo padėklo dangta (ašinė)            |
| 8 | Puodelio padėklo grotelės                               | 16 | Nulašėjimo padėklo įdėklas                   |



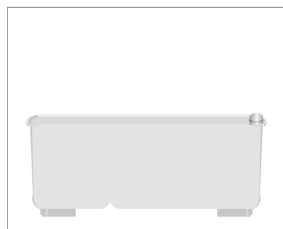
- |   |                 |   |   |
|---|-----------------|---|---|
| 1 | Valdymo ratukas | 2 | Ijungimo / išjungimo mygtukas  (po dangčiu) |
|   |                 | 3 | Jutiklinis ekranas                          |



### Aparato galinė pusė

- |   |  |   |   |
|---|--|---|---|
| 1 | Priežiūros dangtelis (atidaromas spustelėjus pirštu) | 3 | Slankiojamieji vartai                           |
| 2 | Fiksavimo įtaisas                                    | 4 | Tarnybinis lizdas, skirtas „JURA Smart Connect“ |

### Priedai



Pieno sistemos valymo talpa



Šešiakampis veržliaraktis (pieno sistemai)

et

lv

lt

## Svarbi informacija

### Tinkamas naudojimas

Šis aparatas skirtas naudoti specialistams ar išmokytiems darbuotojams verslo, lengvosios pramonės ir žemės ūkio įmonėse, arba neprofesionalams naudoti komerciniais tikslais. Jis turi būti naudojamas tik kavai ir karštam pienui bei vandeniui ruošti. Naudojimas bet kokiais kitais tikslais bus laikomas netinkamu naudojimu. „JURA Elektroapparate AG“ nepriima atsakomybės už pasekmes, patirtas dėl netinkamo naudojimo.

Prieš naudodami aparatą atidžiai perskaitykite visą šią naudojimo instrukciją ir laikykitės joje pateiktųjų nurodymų. Dėl prietaiso naudojimo nurodymų nesilaikymo atsiradusiems pažeidimams ar defektams garantija netaikoma. Laikykite šią naudojimo instrukciją netoli aparato ir perduokite paskesniai naudotojui.

GIGA gali naudoti tik išmokyti asmenys. Neprofesionalus naudojimo metu reikia prižiūrėti.


### Sauga



Atidžiai perskaitykite toliau pateiktą svarbią saugos informaciją ir jos laikykitės.

Kad išvengtumėte galimai mirtino elektros smūgio, laikykitės toliau pateiktųjų nurodymų.

- Niekuomet nesinaudokite prietaisu esant pažeistoms jo dalims arba maitinimo laidui.
- Pastebėję pažeidimo požymių, pavyzdžiui, užuodę degėsių kvapą, nedelsdami atjunkite kavos aparatą nuo elektros tinklo ir kreipkitės į JURA techninės priežiūros centrą.
- jei aparato maitinimo laidas pažeistas, jį reikia pakeisti specialiu maitinimo laidu, kurį galima įsigyti iš JURA arba įgaliotų JURA techninės priežiūros centrų.



- Kavos aparatas GIGA ir jo maitinimo laidas turi būti patraukti toliau nuo karštų paviršių.
- Patikrinkite, ar maitinimo laidas nėra prispaustas ir nesitrina į aštrias briaunas.
- Neadykitė ir neremontuokite šio prietaiso patys. Venkite bet kokių kavos aparato pakeitimų, kurie nėra aprašyti šioje naudojimo instrukcijoje. Šiame prietaise yra elektros srovei laidžių dalių. Jo ardymas gali sąlygoti mirtinas traumas. Remonto darbai gali būti atlikti tik įgaliotuose JURA techninės priežiūros centruose, kurie naudoja originalias atsargines dalis ir priedus.
- Norėdami saugiai visiškai atjungti kavos aparatą GIGA nuo elektros tinklo, iš pradžių išjunkite jį įjungimo / išjungimo mygtuku , o tada išjunkite maitinimo jungiklį. Tik tada turėtumėte ištraukti kištuką iš elektros lizdo.

Naudojantis dozatoriais kyla nusiplikymo ar nusi-  
deginimo rizika.

- Aparatą statykite vaikams nepasiekiamoje vietoje.
- Nelieskite jokių karštų dalių. Naudokitės esamomis rankenomis.
- Patikrinkite, ar tinkamai pritvirtintas ir švarus dvigubas dozatorius. Esant netinkamai pritvirtintam ar užsiteršusiam dozatoriui, jo dalys gali nukristi. Kyla dalių prarijimo rizika.

Aparatas su defektais nėra saugus, naudojant tokį aparatą galima susižaloti arba sukelti gaisrą. Laikytės toliau pateiktų nurodymų, kad išvengtumėte bet kokių sužalojimų ar gaisro.

- Niekuomet nepalikite laisvai kabančio maitinimo laido. Galite už jo užkliūti arba jį pažeisti.
- Saugokite kavos aparatą GIGA nuo aplinkos poveikio, pavyzdžiui, nuo lietaus, šalčio ir tiesioginių saulės spindulių.

- Nemerkite kavos aparato GIGA maitinimo laido ar jo jungčių į vandenį.
- Neplaukite kavos aparato GIGA ir jokių atskirų jo dalių indaplovėje. Indaplovėje galima plauti tik nulašėjimo padėklą (įskaitant ir patį nulašėjimo padėklą) bei kavos tirščių talpą.
- Prieš valydami GIGA kavos aparatą, išjunkite jį įjungimo / išjungimo mygtuku . GIGA kavos aparatą visuomet valykite drėgna, bet ne šlapią šluoste. Apsaugokite jį nuo ilgalaikio tyškančio vandens poveikio.
- GIGA netinka įrengti ant paviršiaus, kur naudojama vandens srovė.
- Kavos aparato plauti vandens srove negalima.
- Nenaudokite šarminių valiklių; naudokite tik minkštą šluostę ir švelnius valiklius.
- Prietaisą galima jungti tik į elektros tinklą, kurio įtampa atitinka nurodytąją gamyklinėje techninių duomenų lentelėje. Gamyklinę techninių duomenų lentelę galima rasti kavos aparato GIGA apačioje. Išsamesni techniniai duomenys pateikti šioje naudojimo instrukcijoje (žr. 9 skyrių „Techniniai duomenys“).
- GIGA junkite tiesiai į buitinį elektros tinklą. Naudojant kelių lizdų adapterius ar ilginimo laidus gali įvykti perkaitimas.
- Naudokite tik originalias JURA priežiūros priemones. Naudojant gaminius, kurių JURA aiškiai nerekomendavo, galima pažeisti aparatą.
- Nenaudokite kavos pupelių, kurios buvo apdrotos naudojant priedus, taip pat karamelizuotų kavos pupelių.
- Į vandens talpą pilkite tik šviežią, šaltą vandenį.
- Nesinaudodami kavos aparatu ilgesnį laiką, išjunkite jį įjungimo / išjungimo mygtuku  ir ištraukite kištuką iš elektros lizdo.



- Vaikams negalima valyti ir naudotis prietaisu, išskyrus kai juos prižiūri atsakingas asmuo.
- Neleiskite vaikams žaisti su kavos aparatu.
- Neleiskite vaikams iki 8 metų amžiaus artintis prie kavos aparato, arba, jei jie yra netoliese, nuolat juos prižiūrėkite.
- 8 metų amžiaus ir vyresni vaikai gali savarankiškai naudotis kavos aparatu, jei jie yra susipažinę su saugaus naudojimo taisyklėmis. Vaikai turi žinoti ir suprasti, kokie gali iškilti pavojai netinkamai naudojant prietaisą.

Asmenims (įskaitant vaikus), kurie negali saugiai naudotis prietaisu

- dėl fizinių, jutimo ar protinių sutrikimų arba
- patirties ar žinių stokos,

nebent juos prižiūrėtų arba prietaiso naudojimo instruktažą užtikrintų už tokių žmonių saugumą atsakingas asmuo.

Saugus filtro kasetės „CLARIS Pro Smart“ naudojimas:

- filtro kasetes reikia laikyti vaikams nepasiekiamoje vietoje;
- Vandens filtrus laikykite sausoje vietoje, sandarioje pakuotėje.
- Saugokite vandens filtrus nuo šilumos šaltinių ir tiesioginių saulės spindulių.
- Nenaudokite pažeistų vandens filtrų.
- filtro kasečių neatidarykite.
- „CLARIS Pro Smart“ filtro kasetė komunikuoja su jūsų GIGA naudojant RFID (radijo dažnių atpažinimo) technologiją (13,56 MHz dažnių juostoje). Šis belaidis ryšys veikia tik iki 3 sek. paruošimo metu. Šiuo atveju maksimali perdavimo galia yra mažiau nei 1 mW.

## JURA automatinių kavos aparatų garantija

### Mielas kliente!

Dėkojame, kad įsigijote kavos aparatą JURA. Tikimės, kad produktu esate patenkintas. Ši JURA garantija galioja Lietuvos Respublikos teritorijoje. Jeigu jūsų kavos aparatui JURA reikia garantinio remonto, susisieki su prekybos agentu, iš kurio pirkote aparatą, arba su vietine JURA atstovybe. Pagal parinktinės distribucijos sistemą JURA garantija suteikiama tik prietaisams, įsigytiems iš įgaliotųjų JURA prekybos agentų. Kad nekiltų netikėtų nepatogumų, prieš susisiekiant su prekybos agentu arba įgaliotu JURA priežiūros servisu, rekomenduojame atidžiai perskaityti naudojimo instrukciją. Prireikus prašom kreiptis patarimo į JURA atstovybę el. pašto adresu [rickman@rickman.lt](mailto:rickman@rickman.lt).

### Garantija

Šia garantija JURA užtikrina, kad nuo pirkimo dienos nustatytu laikotarpiu produktas neturi su medžiagomis ir montavimo kokybe susijusio broko. Jeigu garantijos laikotarpiu aparatas suges dėl nekokybiškų medžiagų arba blogos montavimo kokybės, oficialios JURA pardavimo atstovybės, įgaliotas serviso centras arba įgalioti prekybos agentai pataisys arba pakeis produktą arba jo sugedusią dalį ir nereikės mokėti už darbą arba atsargines dalis pagal toliau nurodytas sąlygas. JURA pasilieka teisę spręsti, ar keisti sugedusią prietaiso dalį, ar keisti visą prietaisą nauju. Pakeistos dalys lieka JURA nuosavybė. Produkto techninė priežiūra garantiniam laikotarpiui pasibaigus atliekama visose šalyse, kuriose JURA oficialiai parduoda šį produktą. Šalyse, kuriose JURA produktas neparduodamas, prašome susisiekti su tarptautiniu bendrovės JURA biuru (žr. [lt.jura.com](http://lt.jura.com)).

### Sąlygos

1. Ši garantija galioja tik tuomet, jeigu kartu su brokuotu prietaisu pateikiamas sąskaitos originalas arba pirkimo čekis (kuriame nurodyta pardavimo data, produkto tipas ir įgaliotojo prekybos agento pavadinimas). JURA pasilieka teisę atsisakyti teikti nemokamas garantijos paslaugas, jeigu nebus pateiktas minėtas dokumentas arba jeigu jame esanti informacija nepakankama arba neįskaitoma.
2. Garantinis laikotarpis yra 1 metai.
3. Garantija negalioja, jeigu produktą reikia pakeisti arba pritaikyti taip, kad espresso kavos aparatas dirbtų kokioje nors kitoje šalyje nei toje, kurioje buvo sukonstruotas, pagamintas, patvirtintas ir (arba) kur jis gali būti parduodamas, taip pat ir atvejais, jeigu dėl pakeitimo atsiranda koks nors gedimas.

4. Garantija netaikoma šiais atvejais:
  - 4.1. periodinei priežiūrai (valymas ir kalkių nuosėdų valymas) ir jeigu dėl normalaus nusidėvėjimo prietaisą reikia remontuoti arba pakeisti jo dalis (sandariklius, malūnėlio ašmenis, vožtuvus, kapučinatoriaus detales ir kt.);
  - 4.2. produktas buvo pritaikytas arba pakeista jo modifikacija siekiant jį naudoti kitu nei naudojimo instrukcijoje nurodytu tikslu;
  - 4.3. su produkto garantija tiesiogiai ar netiesiogiai susijusioms transporto išlaidoms, su iškvietimu susijusioms transporto išlaidoms ir visai su transportavimu susijusiai rizikai;
  - 4.4. nuostoliams, atsiradusiems dėl:
    - periodinei priežiūrai (valymas ir kalkių nuosėdų valymas) ir jeigu dėl normalaus nusidėvėjimo prietaisą reikia remontuoti arba pakeisti jo dalis (sandariklius, malūnėlio ašmenis, vožtuvus, kapučinatoriaus detales ir kt.);
    - produktas buvo pritaikytas arba pakeista jo modifikacija siekiant jį naudoti kitu nei naudojimo instrukcijoje nurodytu tikslu;
    - su produkto garantija tiesiogiai ar netiesiogiai susijusioms transporto išlaidoms, su iškvietimu susijusioms transporto išlaidoms ir visai su transportavimu susijusiai rizikai;
  - 4.5. Nuostoliams, atsiradusiems dėl netinkamo naudojimo, taip pat ir (bet ne tik) dėl:
    - 4.5.1. produkto naudojimo nenumatytais tikslais arba jeigu nebuvo laikomasi JURA naudojimo ir priežiūros nurodymų;
    - 4.5.2. jeigu nebuvo naudojamas filtras „CLARIS Smart“, nors tai ir buvo numatyta JURA naudojimo instrukcijoje;
    - 4.5.3. jeigu nebuvo naudojamos kalkių nuosėdų šalinimo ir valymo tabletės JURA;
    - 4.5.4. kavos pupelėse esančių pašalinių daiktų (pavyzdžiui, akmenėlių, medienos gabaliukų ir sąvaržėlių);
    - 4.5.5. jeigu produktas buvo įtaisytas arba naudojamas pažeidžiant produkto naudojimo šalyje galiojančius techninius ir saugos standartus; (valstybėse, kuriose pagal įstatymą reikia vietinio patvirtinimo, klientas, atgabėjęs prietaisą iš kitos šalies, prisiima atsakomybę ir turi atsiminti, kad toks jo elgesys gali pažeisti įstatymus);
  - 4.6. jeigu remontą atliko pats klientas arba leido atlikti kitur, o ne įgaliotame servise arba atstovybėje;
  - 4.7. nelaimingų atsitikimų, žaibo, vandens, liepsnos, netinkamos ventiliacijos arba kitų aplinkybių, kurių negali kontroliuoti.

## 1 Kavos aparato paruošimas ir naudojimas pirmą kartą

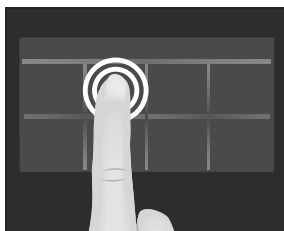
### JURA internete

Apsilankykite mūsų interneto svetainėje. Galite atsisiųsti savo aparato **trumpą naudojimo instrukciją** iš JURA interneto svetainės (jura.com). Čia galima rasti ir įdomios bei aktualios informacijos apie kavos aparatą GIGA ir kavą.

Jei pririnktų pagalbos dėl aparato naudojimo, apsilankykite adresu [jura.com/service](http://jura.com/service).

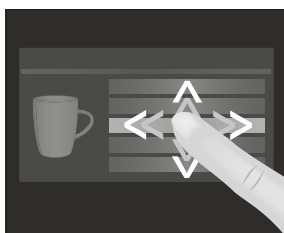
### Naudojimas jutikliniu ekranu ir valdymo ratuku

Jūsų kavos aparate GIGA įrengtas jutiklinis ekranas. Jutiklinį ekraną galima valdyti dviem būdais.



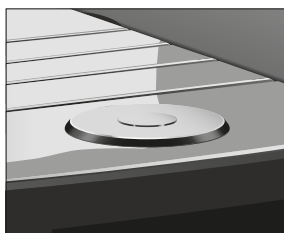
#### ■ Palietimas

Liesdami ekraną pirštu galite, pavyzdžiui, pradėti kavos ruošimo procesą arba pasirinkti įvairius nustatymus esant įjungtam programavimo režimui.



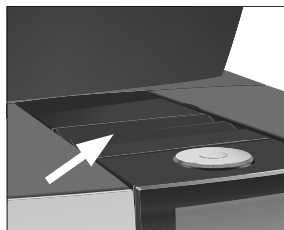
#### ■ Braukimas

Braukite pirštu per ekraną iš kairės į dešinę arba iš viršaus į apačią (arba atvirkščiai). Taip galite, pavyzdžiui, slinkties juostoje pasirinkti vieną iš kavos gėrimų arba pereiti nuo vieno prie kito meniu punkto esant įjungtam programavimo režimui.



Programavimas **sukamuoju valdymo ratuku**: papildomai naudokitės ir sukamuoju valdymo ratuku. Jį pasukus, pasirodo gėrimų slinkties juosta. Be to, juo galima pereiti nuo vieno meniu punkto prie kito esant įjungtam programavimo režimui ir keisti įvairius nustatymus.

## Aparato nustatymas



Norėdami tinkamai pastatyti kavos aparatą GIGA, atkreipkite dėmesį į toliau pateiktas pastabas.

- Kavos aparatą GIGA statykite ant horizontalaus ir vandeniui atsparaus paviršiaus (minimalus aukštis 80 cm).
- Rinkitės tokią vietą, kur kavos aparatas GIGA būtų apsaugotas nuo perkaitimo. Įsitinkinkite, kad nebus uždengtos vėdinimo angos.

## Kavos pupelių talpos pildymas

### DĖMESIO

Kavos pupelės, kurios apdorotos naudojant priedus (pvz., cukrų), malta kava arba šalčiu džiovinta kava malūnėlį sugadins.

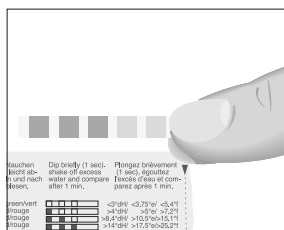
- ▶ Į kavos pupelių talpą pilkite tik skrudintas, papildomai neapdorotas kavos pupeles.

- ▶ Nuimkite aromato išsaugojimo dangtelį.
- ▶ Pašalinkite visus kavos pupelių talpoje esančius nešvarumus ir pašalinius daiktus.
- ▶ Į kavos pupelių talpą pripilkite kavos pupelių ir uždarykite aromato išsaugojimo dangtelį.

## Vandens kietumo nustatymas

Naudodami kavos aparatą pirmą kartą, nustatykite vandens kietumą. Jei nežinote, koks yra naudojamo vandens kietumas, galite jį nustatyti Tam naudokite „Aquadur®“ matavimo juosteles, pridėtas prie kavos aparato.

- ▶ Trumpai (sekundę) palaikykite juostelę po tekančia vandens srove. Nukratykite nuo jos vandens likučius.
- ▶ Palaukite apie minutę.
- ▶ Pagal „Aquadur®“ tyrimo juostelės spalvos pasikeitimą ir aprašą ant pakuotės galėsite nustatyti vandens kietumą.



et

lv

lt

## Naudojimas pirmą kartą

### ⚠ ĮSPĖJIMAS

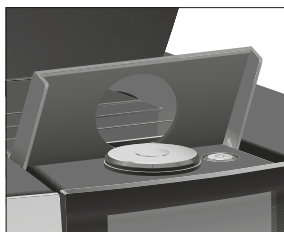
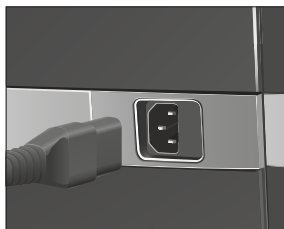
Aparatą naudojant su pažeistu elektros laidu, kyla galimai mirtino elektros smūgio pavojus.

- ▶ Niekada nenaudokite aparato, jei jis apgadintas arba jo maitinimo laidas pažeistas.

### ⚠ DĖMESIO


Pienas, gazuotas mineralinis vanduo ar kiti skysčiai gali pažeisti vandens talpą arba kavos aparatą.

- ▶ Į vandens talpą pilkite tik šviežią, šaltą vandenį.



**Pradinė sąlyga:** kavos pupelių talpa pripildyta.

- ▶ Prie aparato prijunkite maitinimo laidą.
- ▶ Įkiškite maitinimo kištuką į elektros lizdą.
- ▶ Įjunkite GIGA įjungimo mygtuku, esančiu aparato galinėje pusėje.

- ▶ Atidarykite įjungimo / išjungimo jungiklio dangtelį.
- ▶ Paspauskite įjungimo / išjungimo mygtuką  ir įjunkite GIGA.

„Sprachauswahl“ / „Deutsch“

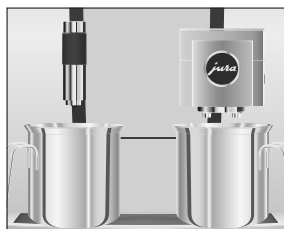
- i** Jei norite matyti daugiau kalbų, slinkite pirštu pasirinkimo sąrašė aukštyn arba žemyn, kol bus pažymėta norima kalba (pvz., „English“).

- ▶ Palieskite „Išsaugoti“  
Nuostata patvirtinama ekrane trumpai parodant „Išsaugota“.
- ▶ „Data“
- ▶ Įveskite dabartinę datą (formatu MMMM/mm/dd).
- ▶ Palieskite „Išsaugoti“  
„Išsaugota“
- ▶ „Matavimo vienetai“
- ▶ Pasirinkite formatą („24 val.“ arba „AM / PM“).
- ▶ Palieskite „Išsaugoti“  
„Išsaugota“
- ▶ „Laikas“

- ▶ Įveskite dabartinį laiką.
- ▶ Palieskite „Išsaugoti“  
„Išsaugota“  
„Vandens kietumas“

**i** Jei nežinote vandens kietumo, pirmiausia turėtumėte išsiaiškinti (žr. 1 skyrių „Paruošimas ir naudojimas pirmą kartą – vandens kietumo nustatymas“).

- ▶ Slinkite pirštu per ekraną ir pakeiskite vandens kietumo reikšmę, pavyzdžiui, pasirinkdami „25 °dH“.
- ▶ Palieskite „Išsaugoti“  
„Išsaugota“  
„Įstatykite vandens filtrą“
- ▶ Pakeiskite vieną indą po dvigubu piltuvėliu, o antrą – po karšto vandens snapeliu.
- ▶ Išimkite vandens talpą ir išskalaukite šaltu vandeniu.
- ▶ Atidarykite filtro laikiklį.



- ▶ Į vandens talpą įdėkite filtro kasetę „CLARIS Pro Smart“, šiek tiek paspausdami.
- ▶ Uždarykite filtro laikiklį. Tinkamai įstačius pasigirsta spragtelėjimas.
- ▶ Į vandens talpą pripilkite šviežio, šalto vandens ir talpą įstatykite į vietą.

**i** Aparatas automatiškai aptinka, kad ką tik buvo įdėta filtro kasetė.

„Praplaunamas vandens filtras“, filtras praplaunamas. Vanduo teka tiesiai į nulašėjimo padėklą.

„Pildoma vandens sistema“, iš dvigubo piltuvėlio ir karšto vandens snapelio teka vanduo.

„Ištuštinkite nulašėjimo padėklą“

- ▶ Ištuštinkite nulašėjimo padėklą ir įstatykite atgal į aparatą.  
„Naudoti filtrą“ / „Išsaugota“
- ▶ Pakeiskite indą po dvigubu piltuvėliu.  
„Kaista kavos aparato sistema“

„Praplaunama kavos aparato sistema“, „Praplaunama pieno sistema“. Skalavimas sustoja automatiškai. Rodomas pradžios ekranas. Kavos aparatas GIGA paruoštas naudoti.

**i** Jei filtras aktyvus, tai nurodo mėlynas filtro simbolis ekrano viršuje.

## Pieno tiekimo prijungimas

Kavos aparatu GIGA galite paruošti nuostabią, tobulos konsistencijos, kreminę ir itin lengvą pieno putą. Norint gerai išplakti pieną, svarbiausias reikalavimas yra pieno temperatūra – ji turi būti 4–8 °C. Dėl to rekomenduojame naudoti pieno aušintuvą arba pieno rezervuarą.

- ▶ Prijunkite pieno žarnelę prie dvigubo piltuvėlio. Tam reikės prijungti vieną pieno vamzdelio galą prie jungties dešiniojoje dvigubo piltuvėlio pusėje.
- ▶ Kitą pieno vamzdelio galą prijunkite prie pieno aušintuvo arba pieno rezervuaro.

**i** GIGA kavos aparatas komplektuojamas su **HP3** pieno sistema.

## Techninės priežiūros specialisto nustatymai

Ilgaliotas JURA techninės priežiūros specialistas gali keisti įvairius kavos aparato nustatymus, pvz.:

- Kodai: gali būti priskirti keturi kodai Galite pasirinkti meniu punktus, kurie bus aktyvinti arba pasyvinti naudojant tam tikrą kodą. Kiekvienas kodas atitinka skirtingus nustatymus. Pavyzdžiui, galite nustatyti, kad, naudojant tam tikrą kodą, būtų pasyvinamas priežiūros programų paleidimas.
- Funkcijos „Tylusis siurblys“ (skirtos karštam vandeniui ruošti) aktyvinimas arba pasyvinimas
- Pasirinkti nerodyti pradžios ekrane raudono greičio matuoklio simbolio, taikomo greitai paruošiamiems kavos gėrimams.

Be to, prireikus, techninės priežiūros partneris gali aprūpinti jūsų GIGA šiais priedais:

- Maltos kavos išmetimo / nulašėjimo išleidimo rinkinys
- Rakinama kavos pupelių talpa



## Priedo susiejimas (belaidžiu ryšiu)

Kavos aparatas GIGA komplektuojamas su „JURA Smart Connect“ jungtimi. Todėl belaidžiu ryšiu prie kavos aparato galima prijungti suderinamą JURA priedą (pavyzdžiui, „Cool Control“ pieno šaldytuvą).

Belaidis ryšys veikia 2,4 GHz dažnių juostoje. Šiuo atveju maksimali perdavimo galia yra mažiau nei 1 mW.

- i** „Smart Connect“ galima apsaugoti nuo neteisėtos prieigos naudojant PIN kodą. Aktyvinkite PIN funkciją per JURA taikomąją programėlę J.O.E.®. Daugiau informacijos rasite apsilankę puslapyje [jura.com/smartconnect](http://jura.com/smartconnect).
- i** Atkreipkite dėmesį, jog prie kavos aparato per „Smart Connect“ jungtį galite prijungti tik priedą arba tik J.O.E.® – abiejų vienu metu prijungti negalima.

**Pradinė sąlyga:** rodomas pradžios ekranas.

- ▶ Palieskite „P“.
- „Priežiūros programos“
- ▶ Slinkite pirštu per ekraną, kol centre pasirodys užrašas „Aparato nustatymai“.
- ▶ Palieskite „Aparato nustatymai“.
- „Išjungti po“
- ▶ Slinkite pirštu per ekraną, kol centre pasirodys užrašas „Susieti priedą su aparatu“.
- ▶ Palieskite „Susieti priedą su aparatu“.
- „Susieti priedą su aparatu“
- ▶ Laikydami ekrane pateiktą instrukcijų, susiekite priedą su kavos aparatu GIGA.

et

lv

lt

## 2 Gėrimų ruošimas

### Pagrindinė informacija apie gėrimų paruošimą:

- vykstant malimui galite pasirinkti **atskirų produktų** kavos stiprumą. Norėdami jį pakeisti, slinkite pirštu per ekraną arba pasukite valdymo ratuką.
- Gėrimo ruošimo metu galite keisti iš anksto nustatytą **kiekį** (pvz., vandens ar pieno putas). Norėdami jį pakeisti, slinkite pirštu per ekraną arba pasukite valdymo ratuką.
- Paruošimą galite sustabdyti bet kuriuo metu. Tai atliekama spustelėjus mygtuką „Atšaukti“ arba valdymo ratuką.

Kava yra skaniausia, kai patiekama karšta. Šalti porcelianiniai puodeliai sumažina kavos gėrimo temperatūrą ir susilpnina jo skonio savybes. Todėl rekomenduojame iš anksto pašildyti puodelius. Tikrasis kavos aromatas atsiskleidžia tik pašildytuose puodeliuose. JURA puodelių šildytuvą galima įsigyti specializuotose prekybos vietose.

Programavimo režimu galite pasirinkti visų produktų **nuolatines nuostatas** (žr. 4 skyrių „Programavimo režimas: nuolatiniai nustatymai – gėrimų nustatymas“).

### Gėrimų ruošimo būdai

Kavos aparatas GIGA siūlo įvairius kavos gėrimų, pieno ir karšto vandens ruošimo būdus.

**Paruošimas naudojantis pradžios ekranu:** tiesiog palieskite norimą produktą. Toliau išvardyti produktai pradžios ekrane rodomi standartiškai:

Puslapis 1/2	Puslapis 2/2
„Espresso“	„Kava (nepertraukiama)“
„Juoda kava“	„Caffè latte“
„Caffè Barista“	„Macchiato“
„Lungo Barista“	„Flat white“
„Karštas vanduo“	„Karštas vanduo žaliajai arbatai“
„Cappuccino“	„2 x espresso“
„Latte macchiato“	„2 x juodos kavos“
„1 porcija pieno“	„1 porcija pieno putos“

**Gėrimų pasirinkimo rodinio naudojimas (pasirinkimas valdymo ratuku):** pradžios ekrane rodomi tik kai kurie gėrimai, kuriuos galite ruošti. Pasukus valdymo ratuką, **gėrimų pasirinkimo rodyne pateikiama daugiau gėrimų.**

Pasukite valdymo ratuką arba braukite pirštu per ekraną, kad būtų išskirtas reikiamas gėrimas. Norėdami pradėti gėrimo ruošimą, palieskite gėrimą arba paspauskite valdymo ratuką. Gėrimų pasirinkimo rodyne rodomi šie papildomi gėrimai:

- „Ristretto“
- „Specialus gėrimas“
- „Espresso doppio“
- „Vanduo juodajai arbatai“
- „2 x ristretto“
- „2 x specialaus gėrimo“
- „2 x caffè barista“
- „2 x lungo barista“
- „2 x cappuccino“
- „2 x latte macchiato“
- „2 x macchiato“
- „2 x flat white“
- „2 x caffè latte“
- „2 x porcijos pieno“
- „2 x porcijos pieno putas“

**i** Jei nieko ruošti nepradedama, gėrimų pasirinkimo rodinys automatiškai dingsta po 10 sekundžių.

**i** Gėrimų pasirinkimo rodyne visada pirmiausia rodomas paskutinis pasirinktas gėrimas.

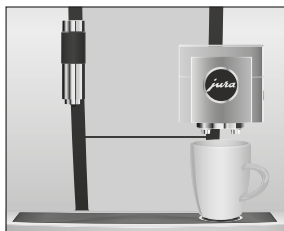
**i** Jūs galite perkelti bet kurį kavos aparate GIGA nustatytą standartinį gėrimą į pasirinktą vietą ekrano pradžios lange ir priskirti jį prie mėgstamų. Galite pridėti daugiau savo mėgstamų kavos gėrimų ir juos personalizuoti, suteikdami jiems naujus pavadinimus ir pasirinkdami individualius nustatymus, pavyzdžiui, kiekį ir kavos stiprumo lygį (žr. 4 skyrelį „Programavimo režimas: nuolatiniai nustatymai – gėrimų nustatymai“). Atkreipkite dėmesį, jog tolesniuose skyreliuose pateikta informacija visuomet taikoma numatytiesiems nustatymams.

et

lv

lt

## Kavos gėrimų ruošimas

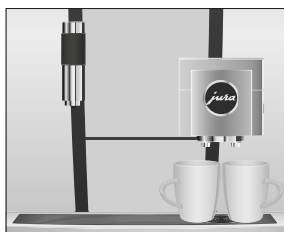


**Pavyzdys:** vienos kavos porcijos ruošimas.

**Pradinė sąlyga:** rodomas pradžios ekranas.

- ▶ Padėkite puodelį po dvigubu piltuvėliu.
  - ▶ Palieskite „Juoda kava“.
- Pradedama ruošti. Į puodelį pribėga kavai iš anksto nustatytas vandens kiekis.
- Ruošimas sustoja automatiškai. GIGA vėl paruoštas naudoti.

## Dviejų kavos gėrimų porcijų ruošimas

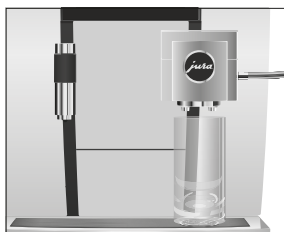


**Pavyzdys:** dviejų porcijų ristretto ruošimas (naudojantis gėrimų slinkties juosta).

**Pradinė sąlyga:** rodomas pradžios ekranas.

- ▶ Pakiškite du puodelius po dvigubu piltuvėliu.
  - ▶ Pasukite valdymo ratuką ir atsідarykite **gėrimų slinkties juostą**.
  - ▶ Slinkite pirštu per ekraną, kol centre pasirodys užrašas „2 x ristretto“.
  - ▶ Palieskite „2 x ristretto“, kad būtų pradėtas gėrimo ruošimas.
- Pradedama ruošti. Į puodelius teka nustatytą vandens kiekį atitinkantis kiekis kavos. Ruošimas sustoja automatiškai. GIGA vėl paruoštas naudoti.

## Kavos gėrimų su pienu ruošimas



Kavos aparatas GIGA vienu mygtuko spustelėjimu leidžia paruošti latte macchiato, cappuccino, flat white ir kitus gėrimus su pienu. Stiklinės ar puodelio perkelti nereikia.

**Pavyzdys:** vienos porcijos latte macchiato ruošimas.

**Pradinė sąlyga:** rodomas pradžios ekranas. Pieno vamzdelis prijungtas prie dvigubo piltuvėlio.

- ▶ Padėkite stiklinę po dvigubu piltuvėliu.
  - ▶ Palieskite „Latte macchiato“.
- „Latte macchiato“, į stiklinę teka nustatytas kiekis pieno ir pieno putos.
- i** Praėjus šiek tiek laiko karštas pienas atsiskiria nuo pieno putų. Taip susiformuoja tipiški latte macchiato sluoksniai.

Pradedama ruošti kava. Į stiklinę teka nustatytą vandens kiekį atitinkantis kiekis espresso. Ruošimas sustoja automatiškai. GIGA vėl paruoštas naudoti.

- Praėjus 15 minučių po gėrimo paruošimo, pieno sistema automatiškai praplaunama (žr. 5 skyrelį „Priežiūra – automatinis pieno sistemos praplovimas“).

Norint užtikrinti tinkamą pieno sistemos dvigubame piltuvėlyje veikimą, reikia ją **kasdien** valyti (žr. 5 skyrelį „Priežiūra – pieno sistemos valymas“).

## Caffè Barista ir Lungo Barista

Ruošiant caffè barista ir lungo barista gėrimus, kavos aparatas GIGA specialiu būdu susluoksniuoja kavą ir karštą vandenį. Taip gaunamas sodraus skonio kavos gėrimas, kuris yra ypač lengvai virškinamas. Galite pakeisti papildomo vandens kiekį (žr. 4 skyrelį „Programavimo režimas: nuolatiniai nustatymai – gėrimų nustatymas“).

Gėrimai, kuriems yra nustatytas cirkuliuojančio vandens kiekis, pradžios ekrane ir gėrimų slinkties juostoje yra pažymėti **raudonu greičio matuoklio simboliu**.

- Įgaliotas JURA techninės priežiūros specialistas gali panaikinti raudono greičio matuoklio simbolio rodymą greta šių „greito paruošimo kavos gėrimų“.
- Ruošiant gėrimus, kuriems yra nustatytas cirkuliuojančio vandens kiekis, negalima keisti puodelio pripildymo tūrio.

## Maltų pupelių kava

Galite pasirinkti papildomą kavos rūšį, pavyzdžiui, kavą be kofeino, naudodami maltai kavai skirtą talpą.

### Pagrindinė informacija apie maltą kavą

- Niekada nedėkite daugiau nei dviejų nubrauktų matavimo šaukštelių maltos kavos.
- Nenaudokite pernelyg smulkiai sumaltos kavos. Labai smulki kava gali užkimšti sistemą, todėl kava ne tekės, o lašės.
- Įbėrus per mažai maltos kavos, ekrane pasirodo užrašas „**Nepakanka sumaltų pupelių kavos**“ ir kavos aparatas GIGA sustabdo ruošimo procesą.
- Norimą kavos gėrimą reikia ruošti maždaug per vieną minutę nuo tada, kai buvo įpilta maltos kavos. Kitaip kavos aparatas GIGA sustabdo procesą ir persijungia į parengties režimą.
- Visų rūšių kavos gėrimai iš maltos kavos visada ruošiami pagal tą patį modelį.



**Pavyzdys:** vienos espresso porcijos ruošimas iš maltos kavos.

**Pradinė sąlyga:** rodomas pradžios ekranas.

- ▶ Pakiškite puodelį po dvigubu piltuvėliu.
- ▶ Atidarykite talpą maltai kavai.  
„Įberkite sumaltų pupelių kavos“
- ▶ Įberkite į maltai kavai skirtą talpą vieną nubrauktą dozavimo šaukštą kavos.
- ▶ Uždarykite talpą maltai kavai.  
Rodomi kavos gėrimai, kuriuos galima ruošti iš maltos kavos.
- ▶ Palieskite „Juoda kava“.  
Pradedama ruošti. Rodoma „Juoda kava“ ir kavos stiprumas. Į puodelį pribėga kavai iš anksto nustatytas vandens kiekis. Ruošimas sustoja automatiškai. GIGA vėl paruoštas naudoti.

## Karštas vanduo

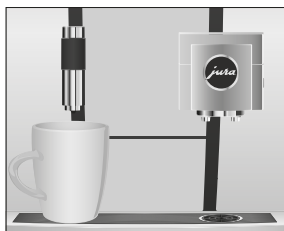
Kavos aparatas GIGA leidžia paruošti skirtingus karšto vandens variantus:

- „Karštas vanduo“
- „Karštas vanduo žaliajai arbatai“
- „Vanduo juodajai arbatai“

### ⚠ DĖMESIO

Apsitaškius karštu vandeniu kyla pavojus nusiplikyti.

- ▶ Venkite tiesioginio sąlyčio su oda.



**Pavyzdys:** karšto vandens ruošimas žaliajai arbatai.

**Pradinė sąlyga:** rodomas pradžios ekranas.

- ▶ Pakiškite puodelį po karšto vandens snapeliu.
- ▶ Pasukite valdymo ratuką ir atsidarykite gėrimų slinkties juostą.
- ▶ Slinkite pirštu ekrane, kol centre bus parodyta „Karštas vanduo juodajai arbatai“.
- ▶ Palieskite „Karštas vanduo juodajai arbatai“.  
„Karštas vanduo juodajai arbatai“, į puodelį pribėga iš anksto nustatytas vandens kiekis. Ruošimas sustoja automatiškai. GIGA vėl paruoštas naudoti.

## 3 Kasdienis naudojimas

### Vandens talpos pripildymas

Norint visuomet mėgautis kokybiška kava, svarbu kasdien tinkamai prižiūrėti kavos aparatą ir laikytis higienos naudojant pieną, kavą ir vandenį. Todėl reikia **kasdien** keisti vandenį.

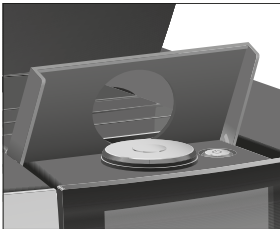
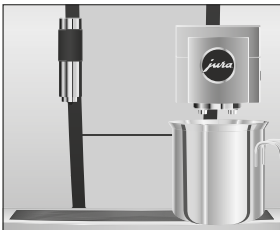
#### DĖMESIO


Pienas, gazuotas mineralinis vanduo ar kiti skysčiai gali pažeisti vandens talpą arba kavos aparatą.

- ▶ Į vandens talpą pilkite tik šviežią, šaltą vandenį.
- ▶ Atidarykite vandens talpos dangtį.
- ▶ Išimkite vandens talpą ir išskalaukite šaltu vandeniu.
- ▶ Įpilkite į vandens talpą švaraus šalto vandens ir įstatykite jį į vietą.
- ▶ Uždarykite vandens talpos dangtį.



### Aparato įjungimas



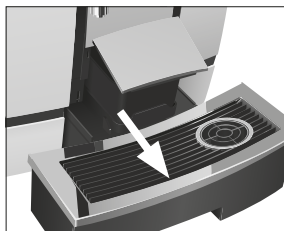
- ▶ Pakeiskite indą po dvigubu piltuvėliu.
- ▶ Atidarykite įjungimo / išjungimo jungiklio dangtelį.
- ▶ Paspauskite įjungimo / išjungimo mygtuką  ir įjunkite GIGA.
- „Jus sveikina JURA“
- „Kaista kavos aparato sistema“
- „Praplaunama kavos aparato sistema“, vyksta sistemos praplovimas. Skalavimas sustoja automatiškai. Kavos aparatas GIGA paruoštas naudoti.

et

lv

lt

## Kasdienė priežiūra



Norint, kad kavos aparatas GIGA patikimai tarnautų ilgus metus ir visuomet užtikrintų optimalią kavos kokybę, reikia kasdien tinkamai jį prižiūrėti.

- ▶ Ištraukite nulašėjimo padėklą.
- ▶ Ištuštinkite kavos tirščių talpą ir nulašėjimo padėklą. Išskalaukite juos šiltu vandeniu.

**i** Kavos tirščių talpą visada tuštinkite tada, kai kavos aparatas **įjungtas**. Tik taip kavos tirščių skaitiklį galima nustatyti iš naujo.

**i** Nulašėjimo padėklo įdėklą (įskaitant ir patį nulašėjimo padėklą) bei kavos tirščių talpą saugu plauti indaplovėje.

- ▶ Kavos tirščių talpą ir nulašėjimo padėklą įstatykite atgal.
- ▶ Praskalaukite vandens talpą švari vandeniu.
- ▶ Išvalykite pieno sistemą dvigubame piltuvėlyje (žr. 5 skyrelį „Priežiūra – pieno sistemos valymas“).
- ▶ Ištraukite pieno žarnelę ir kruopščiai praplaukite tekančiu vandeniu.
- ▶ Išardykite ir išskalaukite dvigubą piltuvėlį (žr. 5 skyrelį „Priežiūra – dvigubo piltuvėlio išardymas ir skalavimas“).
- ▶ Aparato paviršių nuvalykite švaria ir minkšta drėgna šluoste (pvz., mikropluošto šluoste).

**i** Jei norite nuvalyti ekraną, galite jį išjungti dalyje „**Priežiūros programos**“ / „**Užrakinti ekraną**“.

Daugiau informacijos apie kavos aparato GIGA priežiūrą galima rasti ir atsidarius programavimo režimo skyrelį „**Priežiūros programos**“ / „**Priežiūros informacija**“.

## Reguliari priežiūra

Toliau nurodytus priežiūros veiksmus atlikite **reguliariai** arba **pagal poreikį**:

- Higienos sumetimais rekomenduojame reguliariai keisti pieno žarnelę ir keičiamą pieno išleidimo snapelį (maždaug kas 3 mėnesius). Pakaitinių dalių galima įsigyti iš specializuotų pardavėjų. GIGA kavos aparatas komplektuojamas su **HP3** pieno sistema.



- Išvalykite vandens talpos vidų, pvz., naudodami šepetį. Šioje naudojimo instrukcijoje galima rasti daugiau informacijos apie vandens talpą (žr. 5 skyrelį „Priežiūra – vandens talpos nukalkinimas“).
- Puodelių padėklo grotelių viršuje ir apačioje gali būti prilipę pieno ir kavos likučių. Jei taip nutiktų, puodelio padėklo grotelės nuvalykite.

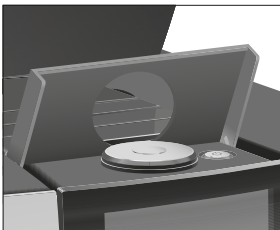
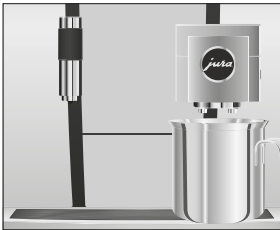
## Aparato išjungimas


Išjungus kavos aparatą GIGA, sistema automatiškai praplaunama, jei buvo ruoštas kavos gėrimas.

- i** Jei buvo ruošiamas pienas, taip pat būsite paraginti išvalyti pieno sistemą. Vadovaukitės instrukcijomis ekrane.

**Pradinė sąlyga:** rodomas pradžios ekranas.

- ▶ Pakiškite indą po dvigubu piltuvėliu.



- ▶ Atidarykite įjungimo / išjungimo jungiklio dangtelį.
- ▶ Paspauskite įjungimo / išjungimo mygtuką .

„Praplaunama kavos aparato sistema“, sistema pati išsiplauna. Procesas sustoja automatiškai. Kavos aparatas GIGA išsijungia.

et

lv

lt

## 4 Programavimo režimas: nuolatiniai nustatymai

Palieskite „P“ ir įjunkite programavimo režimą. Slinkdami pirštu per ekraną arba sukdami valdymo ratuką peržiūrėkite meniu punktus ir išsaugokite norimus nuolatinius nustatymus. Galima nustatyti toliau nurodytus nustatymus.

Meniu punktas	Papunktis	Paaiškinimas
„Priežiūros programos“ („1/4“)	„Valymo programa“, „Vandens filtro keitimas“ (tik esant įstatytam filtrui), „Nukalkinimo programa“, „Pieno sistemos valymo programa“, „Skalavimas“, „Užrakinti ekraną“, „Priežiūros informacija“	► <b>Čia galite įjungti</b> reikiamą priežiūros programą.
„Aparato nustatymai“ („2/4“)	„Išjungti po“	► Nustatykite kavos aparato GIGA automatinio išsijungimo laiką.
	„Laikas“, „Data“	► Nustatykite laiką ir datą, kad galėtumėte naudoti GIGA laikmačio funkciją.
	„Laikmatis“	► Nustatykite įjungimo ir išjungimo laiką kiekvienai savaitės dienai.
	„Malimo rupumo nustatymas“	► Nustatykite malimo rupumą pagal naudojamą kavos pupelę.
	„Energijos taupymas“	► Įjungiamas energiją taupantis režimas.
	„Užrakinti / įjungti“	► Pasyvinamos įvairios kavos aparato funkcijos.
	„Gamintojo nustatymai“	► Atkuriami gamykliniai kavos aparato nustatymai.
	„Matavimo vienetai“	► Pasirinkite vandens kiekio matavimo vienetus.
	„Ekranas“	► Keiskite ekrano šviesumą.
	„Vandens kietumas“	► Galite nustatyti naudojamo vandens kietumą.
	„Pasirinkite kalbą“	► Pasirinkite norimą kalbą.

Meniu punktas	Papunktis	Paaiškinimas
	„Susieti priedą su aparatu“, „Atjungti priedus nuo aparato“ (Rodoma tik tada, jei naudojamas „JURA Smart Connect“.)	► Belaidžiu ryšiu prie kavos aparato GIGA galite prijungti JURA priedą ir jį atjungti.
	„Ištuštinti sistemą“	► Ištuštinkite sistemą, kad ji neužšaltų transportavimo metu.
	„Versija“	Programinės įrangos versija
„Gėrimų ruošimo nustatymai“ („3/4“)		► Pasirinkite norimus kavos gėrimų ir karšto vandens nustatymus.
„Informacija“ („4/4“)	„Gėrimo apskaita“, „Dienos apskaita“, „Priežiūros prog. apskaita“	► Sekite, kiek gėrimų paruošėte ir peržiūrėkite, kiek priežiūros programų buvo atlikta.

## Gėrimų ruošimo nustatymai

Palieskite gėrimą ir neatleiskite piršto **apie 2 sekundes**, kad galėtumėte pereiti prie nustatymų pasirinkimo variantų:

- „Gėrimų ruošimo nustatymai“: nustatykite individualias nuostatas, pvz., kavos stiprumą, vandens kiekį ir kt.
- „Gėrimo pavadinimas“: pakeiskite gėrimo pavadinimą.
- „Ištrinti“: pašalinkite gėrimą iš pradžios ekrano meniu.
- „Pakeisti gėrimą“: pakeiskite gėrimus pradžios ekrano meniu savo mėgstamais.
- „Kopijuoti gėrimą“: galite kopijuoti bet kurį gėrimą, pavyzdžiui, sukurdami variantą su nauju gėrimo pavadinimu ir individualiais nustatymais.
- „Dvigubas gėrimas“ (netaikoma karštam vandeniui ruošti): galite padvigubinti norimo gėrimo porciją.

et

lv

lt

#### 4 Programavimo režimas: nuolatiniai nustatymai

<b>Gėrimų nustatymų valdymas</b>		Galimi šie bet kurio kavos gėrimo, pieno ir karšto vandens nuolatiniai nustatymai:	
<b>Gėrimas</b>	<b>Kavos stiprumas</b>	<b>Kiekis</b>	<b>Daugiau nustatymų</b>
Ristretto, espresso, juoda kava, speciali kava caffè Barista, lungo Barista	10 lygių	Vanduo: 15 ml–290 ml Cirkuliuojančio vandens kiekis: 0 ml–580 ml	Temperatūra (žema, normali, aukšta), gėrimo pavadinimas, ištrinti / keisti / kopijuoti / dvigubas gėrimas
Espresso doppio	10 lygių	Vanduo: 15 ml–290 ml (2 taktai) Cirkuliuojančio vandens kiekis: 0 ml–580 ml	Temperatūra (žema, normali, aukšta), gėrimo pavadinimas, ištrinti / keisti / kopijuoti gėrimą
Kavinukas	10 lygių	Vanduo: 15 ml–290 ml Cirkuliuojančio vandens kiekis: 0 ml–580 ml	Taktų skaičius (1–5), temperatūra (žema, normali, aukšta), gėrimo pavadinimas, ištrinti / keisti / kopijuoti gėrimą
Cappuccino	10 lygių	Vanduo: 15 ml–290 ml Cirkuliuojančio vandens kiekis: 0 ml–580 ml Pieno puta: 0 sek.–120 sek.	Pieno temperatūra, temperatūra (žema, normali, aukšta), gėrimo pavadinimas, ištrinti / keisti / kopijuoti / dvigubas gėrimas
Latte macchiato	10 lygių	Vanduo: 15 ml–290 ml Cirkuliuojančio vandens kiekis: 0 ml–580 ml Pieno puta: 0 sek.–120 sek. Pienas: 0 sek.–120 sek. Intervalas: 0 sek.–60 sek.	Pieno ir pieno putos temperatūra, temperatūra (žema, vidutinė, aukšta), gėrimo pavadinimas, ištrinti / keisti / kopijuoti / dvigubas gėrimas

Gėrimas	Kavos stiprumas	Kiekis	Daugiau nustatymų
Espresso macchiato, flat white, caffè latte	10 lygių	Vanduo: 15 ml–290 ml Cirkuliuojančio vandens kiekis: 0 ml–580 ml Pieno putos: 0 sek.–120 sek. Pienas: 0 sek.–120 sek.	Pieno ir pieno putos temperatūra, temperatūra (žema, vidutinė, aukšta), gėrimo pavadinimas, ištrinti / keisti / kopijuoti / dvigubas gėrimas
Pieno putos porcija, pieno porcija	–	Pieno putos: 0 sek.–120 sek. Pienas: 0 sek.–120 sek.	Pieno ir pieno putos temperatūra, gėrimo pavadinimas, ištrinti / keisti / kopijuoti / dvigubas gėrimas
Karštas vanduo, karštas vanduo žaliajai arbatai, karštas vanduo juodajai arbatai	–	Vanduo: 25 ml–450 ml	Temperatūra (žema, normali, aukšta), gėrimo pavadinimas, ištrinti / keisti / kopijuoti gėrimą

Ijungus programavimo režimą nuolatiniai nustatymai visuomet pasirenkami taip, kaip aprašyta toliau pateiktame pavyzdyje.

**Pavyzdys:** Toliau nurodytais veiksmais keičiamas kavos stiprumas ruošiant vieną porciją espresso.

**Pradinė sąlyga:** rodomas pradžios ekranas.

- ▶ Palieskite „Espresso“ ir neatleiskite piršto **apie 2 sekundes**, kol pasirodys galimų nustatymų sąrašas.
- ▶ Palieskite „Gėrimų ruošimo nustatymai“.
- ▶ Palieskite „Espresso“
- ▶ Slinkite pirštu per ekraną, kol centre pasirodys užrašas „Kavos stiprumas“.
- ▶ Braukdami pirštu į kairę arba į dešinę pusę, pakeiskite kavos stiprumo nustatymą.
- ▶ Palieskite „Išsaugoti“
- ▶ Ekране trumpai parodoma „Išsaugota“.
- ▶ Palieskite „Atgal“, kad grįžtumėte į pradžios ekraną.

et

lv

lt

## Malimo rupumo nustatymas

Programavimo meniu punkte „Gėrimų ruošimo nustatymai“ / „Malimo rupumo nustatymas“ galite sureguliuoti malūnėlį pagal naudojamos kavos skrudinimo laipsnį.

Malimo rupumas tinkamas, jei kava iš kavos dozatoriaus teka tolygiai. Be to, susidaro švelni ir lengva kavos puta.

**Pradinė sąlyga:** rodomas pradžios ekranas.

- ▶ Palieskite „P“.
- ▶ „Priežiūros programos“
- ▶ Sukite valdymo ratuką, kol ekrane pasirodys užrašas „Aparato nustatymai“.
- ▶ Paspauskite valdymo ratuką.
- ▶ „Išjungti po“
- ▶ Sukite valdymo ratuką, kol ekrane pasirodys užrašas „Malimo rupumo nustatymas“.
- ▶ Paspauskite valdymo ratuką.
- ▶ Pasukę valdymo ratuką pakeiskite nustatymą.
- ▶ Palieskite „Išsaugoti“
- ▶ Ekrane trumpai parodoma „Išsaugota“.
- ▶ „Malimo rupumo nustatymas“
- ▶ Palieskite „Atgal“ tiek kartų, kiek reikia, kad vėl būtų rodomas pradžios ekranas.

## Automatinis išjungimas

Naudodamiesi kavos aparato GIGA automatinio išsijungimo funkcija, galite sumažinti energijos sąnaudas. Įjungus šią funkciją, kavos aparatas GIGA automatiškai išsijungia praėjus nustatytam laikui po paskutinio naudojimosi kavos aparatu.

Galima nustatyti, kad kavos aparatas automatiškai išsijungtų po 15 minučių, 30 minučių ar po 1–15 valandų, arba pasyvinti šią nuostatą.

**Pradinė sąlyga:** rodomas pradžios ekranas.

- ▶ Palieskite „P“.
- ▶ „Priežiūros programos“
- ▶ Sukite valdymo ratuką, kol ekrane pasirodys užrašas „Aparato nustatymai“.
- ▶ Paspauskite valdymo ratuką.
- ▶ „Išjungti po“

- ▶ Braukdami pirštu į kairę arba į dešinę pusę, pakeiskite išsijungimo laiką.
- ▶ Palieskite „Išsaugoti“  
Ekrane trumpai parodoma „Išsaugota“.
- ▶ Palieskite „Išjungti po“
- ▶ Palieskite „Atgal“ tiek kartų, kiek reikia, kad vėl būtų rodomas pradžios ekranas.

## Laikas ir data

Laiką ir datą nustatėte pradėję naudotis kavos aparatu. Šią nuostatą galite bet kada pakeisti pasirinkę programavimo režimą.

- „Aparato nustatymai“ / „Laikas“
- „Aparato nustatymai“ / „Data“

**i** Nustatydami laiko formatą galite rinktis „24 val“ arba „AM / PM“ (žr. 4 skyrelį „Programavimo režimas: nuolatiniai nustatymai – vandens kiekio matavimo vienetai / laiko formatas“).

**Pavyzdys:** toliau nurodytais veiksmais galima pakeisti laiko nustatymus.

**Pradinė sąlyga:** rodomas pradžios ekranas.

- ▶ Palieskite „P“.
- ▶ „Priežiūros programos“
- ▶ Sukite valdymo ratuką, kol ekrane pasirodys užrašas „Aparato nustatymai“.
- ▶ Paspauskite valdymo ratuką.
- ▶ „Išjungti po“
- ▶ Sukite valdymo ratuką, kol ekrane pasirodys užrašas „Laikas“.
- ▶ Paspauskite valdymo ratuką.
- ▶ „Laikas“
- ▶ Įveskite dabartinį laiką.
- ▶ Palieskite „Išsaugoti“  
Ekrane trumpai parodoma „Išsaugota“.
- ▶ „Laikas“
- ▶ Palieskite „Atgal“ tiek kartų, kiek reikia, kad vėl būtų rodomas pradžios ekranas.

et

lv

lt

## Laikmatis

Programavimo meniu punkte „Aparato nustatymai“ / „Laikmatis“ galite nustatyti įjungimo ir išjungimo laiką kiekvienai savaitės dienai.

- i** Nustatydami laiko formatą galite rinktis „24 val“ arba „AM / PM“ (žr. 4 skyrelį „Programavimo režimas: nuolatiniai nustatymai – vandens kiekio matavimo vienetai / laiko formatas“).

**Pavyzdys:** toliau nurodytais veiksmais galima nustatyti, kad GIGA kavos aparatas įsijungtų **pirmadieniais** jūsų pasirinkti laiku.

**Pradinė sąlyga:** rodomas pradžios ekranas.

- ▶ Palieskite „P“.
- ▶ „Priežiūros programos“
- ▶ Sukite valdymo ratuką, kol ekrane pasirodys užrašas „Aparato nustatymai“.
- ▶ Paspauskite valdymo ratuką.
- ▶ „Išjungti po“
- ▶ Sukite valdymo ratuką, kol ekrane pasirodys užrašas „Laikmatis“.
- ▶ Paspauskite valdymo ratuką.
- ▶ „Laikmatis“
- ▶ Palieskite „Pirmadienis“.
- ▶ „Įjungti aparatą“
- ▶ Įveskite norimą įjungimo laiką.
- ▶ Palieskite „Išsaugoti“
- ▶ „Išjungti aparatą“
- ▶ Palieskite „Atgal“ tiek kartų, kiek reikia, kad vėl būtų rodomas pradžios ekranas.

## Vandens kietumo nustatymas

Juo kietesnis naudojamas vanduo, juo dažniau reikia nukalkinti kavos aparatą GIGA. Dėl to svarbu tiksliai nustatyti vandens kietumą.

Vandens kietumas buvo nustatytas pirmą kartą pradėjus naudoti kavos aparatą. Šią nuostatą galite bet kada pakeisti.

Vandens kietumą galima reguliuoti ištininėje skalėje nuo 1 °dH iki 30 °dH.

**Pradinė sąlyga:** rodomas pradžios ekranas.



- ▶ Palieskite „P“.  
„Priežiūros programos“
- ▶ Sukite valdymo ratuką, kol ekrane pasirodys užrašas „Aparato nustatymai“.
- ▶ Paspauskite valdymo ratuką.  
„Išjungti po“
- ▶ Sukite valdymo ratuką, kol ekrane pasirodys užrašas „Vandens kietumas“.
- ▶ Paspauskite valdymo ratuką.  
„Vandens kietumas“
- ▶ Braukdami pirštu į kairę arba į dešinę pusę, pakeiskite nustatymą.
- ▶ Palieskite „Išsaugoti“  
Ekrane trumpai parodoma „Išsaugota“.
- ▶ Palieskite „Atgal“ tiek kartų, kiek reikia, kad vėl būtų rodomas pradžios ekranas.

## Vandens kiekio matavimo vienetai / laiko formatai

Kaip ir laiko formatą, programavimo režimu galite keisti ir vandens kiekio matavimo vienetus („Aparato nustatymai“ / „Matavimo vienetai“):

- „Pakeisti vienetus“ („ml“ / „oz“)
- „Nustatyti laiko formatą“ („24 val.“ / „AM / PM“)

**Pavyzdys:** toliau nurodytais veiksmais vandens kiekio matavimo vienetų galima pakeisti iš „ml“ į „oz“.

**Pradinė sąlyga:** rodomas pradžios ekranas.

- ▶ Palieskite „P“.  
„Priežiūros programos“
- ▶ Sukite valdymo ratuką, kol ekrane pasirodys užrašas „Aparato nustatymai“.
- ▶ Paspauskite valdymo ratuką.  
„Išjungti po“
- ▶ Sukite valdymo ratuką, kol ekrane pasirodys užrašas „Pakeisti vienetus“.
- ▶ Paspauskite valdymo ratuką.  
„Pakeisti vienetus“

- ▶ Braukdami pirštu į kairę arba į dešinę pusę, pakeiskite nustatymą į „oz“ (uncijos).
- ▶ Palieskite „Išsaugoti“  
Ekrane trumpai parodoma „Išsaugota“.  
„Matavimo vienetai“
- ▶ Palieskite „Atgal“ tiek kartų, kiek reikia, kad vėl būtų rodomas pradžios ekranas.

## Energijos taupymo režimas

Meniu punkte „Aparato nustatymai“ / „Energijos taupymas“ galite nustatyti energijos taupymo režimą:

- „1“
  - Netrukus po paskutiniojo gėrimo paruošimo sustabdomas kavos aparato GIGA kaitinimo procesas. Maždaug 5 minutes rodomas ESM simbolis (E.S.M.©, energijos taupymo režimas).
  - Kad galėtumėte ruošti specialią kavą, specialią kavą su pienu arba karštą vandenį, aparatas turi įkaisti.
- „0“
  - Visus kavos gėrimus, kavą su pienu ir karštą vandenį galima ruošti iš karto, nelaukiant, kol įkais kavos aparatas.

**Pavyzdys:** energijos taupymo režimo įjungimas.

**Pradinė sąlyga:** rodomas pradžios ekranas.

- ▶ Palieskite „P“.  
„Priežiūros programos“
- ▶ Sukite valdymo ratuką, kol ekrane pasirodys užrašas „Aparato nustatymai“.
- ▶ Paspauskite valdymo ratuką.  
„Išjungti po“
- ▶ Sukite valdymo ratuką, kol ekrane pasirodys užrašas „Energijos taupymas“.
- ▶ Paspauskite valdymo ratuką.  
„Energijos taupymas“
- ▶ Braukite pirštu per reguliatorių ir nustatykite jį ties „1“.
- ▶ Palieskite „Išsaugoti“  
Ekrane trumpai parodoma „Išsaugota“.  
„Energijos taupymas“
- ▶ Palieskite „Atgal“ tiek kartų, kiek reikia, kad vėl būtų rodomas pradžios ekranas.

## Funkcijų aktyvinimas ir pasyvinimas

Meniu punkte „Aparato nustatymai“ / „Užrakinti / įjungti“ galite peržiūrėti toliau nurodytą informaciją:

- „Vienkartiniai nustatymai“: **paruošimo metu** galima nustatyti vienkartinės nuostatos (pvz., kavos stiprumą ar vandens kiekį).
- „Eksperto režimas“: Palaikę paliestą tam tikrą gėrimą pradžios ekrane apie 2 sekundes galite iš karto pasiekti gėrimų ruošimo nustatymus.
- „Pasirinkimas valdymo ratuku“: **Gėrimų slinkties juosta** su papildomais gėrimais gali būti atverta palietus valdymo ratuką.
- „Išspėjamieji rodiniai“: Pradžios ekrane rodomi pranešimai, pvz., „Valymo programa“ arba „Išvalykite pieno sistemą“..

**Pavyzdys:** atlikite toliau nurodytus veiksmus, kad išjungtumėte **vienkartinius nustatymus** ruošimo metu.

**Pradinė sąlyga:** rodomas pradžios ekranas.

- ▶ Palieskite „P“.
- ▶ „Priežiūros programos“
- ▶ Sukite valdymo ratuką, kol ekrane pasirodys užrašas „Aparato nustatymai“.
- ▶ Paspauskite valdymo ratuką.
- ▶ „Išjungti po“
- ▶ Sukite valdymo ratuką, kol ekrane pasirodys užrašas „Užrakinti / įjungti“.
- ▶ Paspauskite valdymo ratuką.
- ▶ „Užrakinti / įjungti“
- ▶ Palieskite „Vienkartiniai nustatymai“
- ▶ „Vienkartiniai nustatymai“
- ▶ Braukite pirštu per reguliatorių, kad užvertumėte užrakinimo simbolį.
- ▶ Palieskite „Išsaugoti“
- ▶ Ekrane trumpai parodoma „Išsaugota“.
- ▶ „Užrakinti / įjungti“
- ▶ Palieskite „Atgal“ tiek kartų, kiek reikia, kad vėl būtų rodomas pradžios ekranas.

et

lv

lt

## Kalba

Šiame meniu punkte galite nustatyti kavos aparato GIGA valdymo kalbą.

**Pavyzdys:** atlikite toliau nurodytus veiksmus, kad pakeistumėte kalbą iš „English“ į „Deutsch“.

**Pradinė sąlyga:** rodomas pradžios ekranas.

- ▶ Palieskite „P“.  
„Priežiūros programos“
- ▶ Sukite valdymo ratuką, kol ekrane pasirodys užrašas „Aparato nustatymai“.
- ▶ Paspauskite valdymo ratuką.  
„Aparato nustatymai“
- ▶ Paspauskite valdymo ratuką.  
„Išjungti po“
- ▶ Sukite valdymo ratuką, kol bus parodyta „Pasirinkite kalbą“.
- ▶ Paspauskite valdymo ratuką.  
„Pasirinkite kalbą“
- ▶ Slinkite pirštu per ekraną, kol centre pasirodys reikiama kalba, pavyzdžiui, „Deutsch“ (vokiečių).
- ▶ Palieskite „Išsaugoti“  
Ekrane trumpai parodoma „Gespeichert“.  
„Sprachauswahl“ (pasirinkite kalbą)
- ▶ Palieskite „Atgal“ tiek kartų, kiek reikia, kad vėl būtų rodomas pradžios ekranas.

## Ekranų šviesumas

Meniu punkte „Aparato nustatymai“ / „Ekranas“ galite nustatyti ekranų šviesumą (procentais).

**Pradinė sąlyga:** Rodomas pradžios ekranas.

- ▶ Palieskite „P“.  
„Priežiūros programos“
- ▶ Sukite valdymo ratuką, kol ekrane pasirodys užrašas „Aparato nustatymai“.
- ▶ Paspauskite valdymo ratuką.  
„Išjungti po“
- ▶ Sukite valdymo ratuką, kol ekrane pasirodys užrašas „Ekranas“.
- ▶ Paspauskite valdymo ratuką.  
„Ekranas“

- ▶ Braukdami pirštu į kairę arba į dešinę pusę, pakeiskite nustatymą.
- ▶ Palieskite „Išsaugoti“  
Ekrane trumpai parodoma „Išsaugota“.  
„Ekranas“
- ▶ Palieskite „Atgal“ tiek kartų, kiek reikia, kad vėl būtų rodomas pradžios ekranas.

## Gamyklinių nustatymų atkūrimas

Menui punkte „Aparato nustatymai“ / „Gamintojo nustatymai“ galima atkurti gamyklinius nustatymus: **Visi naudotojo nustatymai** (išskyrus filtro ir vandens kietumo) pakeičiami į gamyklinius. Kavos aparatas GIGA išsijungia.

**Pradinė sąlyga:** rodomas pradžios ekranas.

- ▶ Palieskite „P“.  
„Priežiūros programos“
- ▶ Sukite valdymo ratuką, kol ekrane pasirodys užrašas „Aparato nustatymai“.
- ▶ Paspauskite valdymo ratuką.  
„Išjungti po“
- ▶ Sukite valdymo ratuką, kol ekrane pasirodys užrašas „Gamintojo nustatymai“.
- ▶ Paspauskite valdymo ratuką.  
„Gamintojo nustatymai“ / „Tikrai norite grąžinti kavos aparato gamyklinius nustatymus?“
- ▶ Palieskite „Taip“.  
Ekrane trumpai parodoma „Išsaugota“.  
Kavos aparatas GIGA išsijungia.

## Informacijos peržiūra

Pasirinkę programavimo meniu punktą „Informacija“, galite peržiūrėti toliau nurodytą informaciją.

- „Gėrimo apskaita“ : paruoštų kavos gėrimų ir karšto vandens porcijų skaičius.
- „Dienos apskaita“: paruoštų kavos gėrimų ir karšto vandens porcijų skaičius. Šį skaitiklį galima atstatyti į nulinę padėtį.
- „Priežiūros prog. apskaita“: priežiūros programų (valymo, nukalkinimo ir pan.) ciklų skaičius.

**Pavyzdys:** paruoštų kavos gėrimų porcijų statistikos peržiūra.

**Pradinė sąlyga:** rodomas pradžios ekranas.

- ▶ Palieskite „P“.
- ▶ „Priežiūros programos“
- ▶ Sukite valdymo ratuką, kol ekrane pasirodys užrašas „Informacija“.
- ▶ Paspauskite valdymo ratuką.
- ▶ „Gėrimo apskaita“
- ▶ Dar kartą spustelėkite valdymo ratuką.
- ▶ Palieskite „1/2“ arba pasukite valdymo ratuką, kad peržiūrėtumėte kitus gėrimus.
- ▶ Palieskite „Atgal“ tiek kartų, kiek reikia, kad vėl būtų rodomas pradžios ekranas.

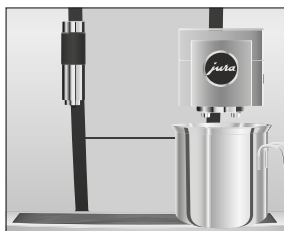
## 5 Priežiūra

Jūsų kavos aparate GIGA įdiegtos tokios priežiūros programos:

- Aparato skalavimas („Skalavimas“)
- Pieno sistemos dvigubame piltuvėlyje skalavimas
- Pieno sistemos dvigubame piltuvėlyje valymas („Pieno sistemos valymo programa“)
- Filtro keitimas („Vandens filtro keitimas“)  
(tik esant įstatytam filtrui)
- Aparato valymas („Valymas“)
- Kavos aparato nukalkinimas („Nukalkinimo programa“)

- i** Atlikite kiekvieną priežiūros programą, kai būsitate paraginti tai padaryti.
- i** Higienos sumetimais pieno sistemą turėtumėte valyti **kiekvieną dieną**, kai ruošėte pieną.

### Aparato skalavimas



Jūs galite bet kuriuo metu rankiniu būdu įjungti skalavimo programą.

**Pradinė sąlyga:** rodomas pradžios ekranas.

- ▶ Pakiškite indą po dvigubu piltuvėliu.
  - ▶ Palieskite „P“.
  - ▶ „Priežiūros programos“
  - ▶ Palieskite „Priežiūros programos“.
  - ▶ „Valymas“
  - ▶ Slinkite pirštu ekrane, kol centre bus parodyta „Skalavimas“.
  - ▶ Palieskite „Skalavimas“, kad įjungtumėte skalavimo programą.
  - ▶ „Praplaunama kavos aparato sistema“, „Praplaunama pieno sistema“, iš dvigubo piltuvėlio teka vanduo.
- Skalavimas sustoja automatiškai. GIGA vėl paruoštas naudoti.

et

lv

lt

## Automatinis pieno sistemos skalavimas

### Pieno sistemos valymas

Praėjus **15 minučių** nuo tada, kai buvo ruoštas pienas, pieno sistema **automatiškai** praplaunama.

Siekdami užtikrinti, kad dvigubo piltuvėlio pieno sistema visada veiktų tinkamai, turite ją valyti **kiekvieną dieną**, kai ruošėte pieną.

#### DĖMESIO

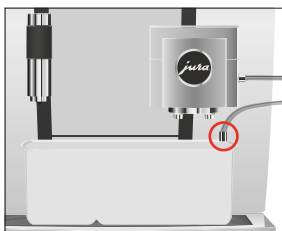
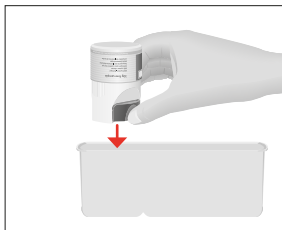
Naudojant netinkamas valymo priemones galima pažeisti aparatą ir (arba) vandenyje gali likti priemonių likučių.

- ▶ Naudokite tik originalius JURA priežiūros gaminius.

- ❗ JURA priemonių pieno sistemai valyti galima įsigyti specializuotose prekybos vietose.
- ❗ Norėdami išvalyti pieno sistemą, naudokite pridėtą indą.

**Pradinė sąlyga:** rodomas pradžios ekranas. Ekrane pasirodo pranešimas „Išvalykite pieno sistemą“.

- ▶ Palieskite laukelį su pranešimu „Išvalykite pieno sistemą“.
- ▶ Palieskite „Pradėti“.
- ▶ Vėl palieskite „Pradėti“.
- ▶ „Tirpalas sistemos valymui“ / „Prijunkite pieno žarnelę“
- ▶ Atjunkite pieno žarnelę nuo pieno talpos.
- ▶ Įpilkite 1 pieno sistemos valymo dozę į galinę konteinerio dalį.



- ▶ Padėkite talpą po dvigubu piltuvėliu ir vėl prijunkite pieno žarnelę prie talpos.

- ❗ Norint tinkamai prijungti pieno žarnelę prie talpos, pieno žarnelė turi būti su jungtimi.

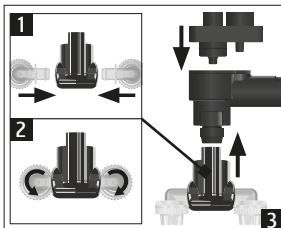
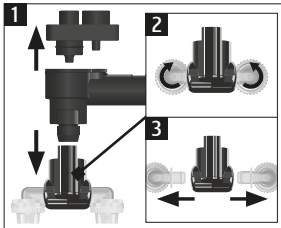
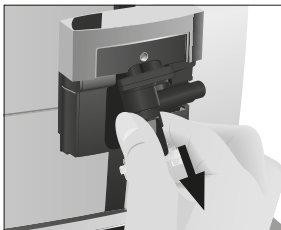
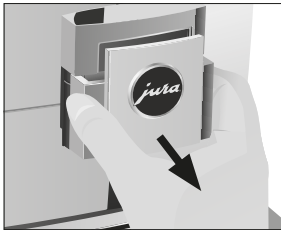
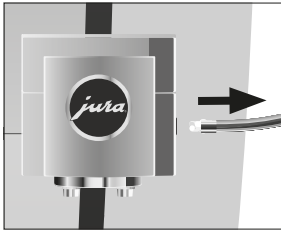
- ▶ Palieskite „Toliau“.

„Vykdoma pieno sist. valymo programa“, vyksta dvigubo piltuvėlio ir pieno žarnelės valymo procesas.

Procesas sustoja automatiškai. GIGA vėl paruoštas naudoti.



## Dvigubo piltuvėlio išardymas ir skalavimas



Dvigubą piltuvėlį, kad jis veiktų tinkamai ir būtų higieniškas, reikia išmontuoti ir išskalauti **kiekvieną dieną**, jei buvo ruošiamas pienas.

▶ Ištraukite pieno žarnelę ir kruopščiai praplaukite tekančiu vandeniu.

▶ Dvigubo piltuvėlio dangtelį patraukite į priekį ir nuimkite.

▶ Atjunkite pieno sistemą nuo dvigubo piltuvėlio.

▶ Išardykite pieno sistemą atskiromis dalimis.

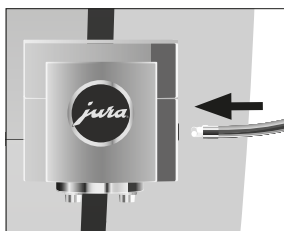
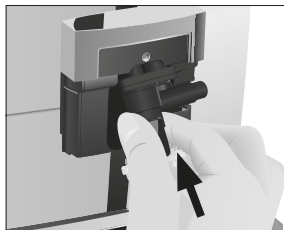
▶ Praplaukite visas dalis tekančiu vandeniu. Jei yra prilipusių pieno likučių, iš pradžių pamirkykite atskiras dalis specialia tirpale (250 ml vandens ir viena dozė JURA pieno sistemos valiklio).. Tada dalis kruopščiai išskalaukite.

▶ Vėl surinkite visas pieno sistemos dalis.

et

lv

lt



▶ Įstatykite surinktas dalis į dvigubą piltuvėlį ir paspauskite, kad užsifikuotų.

▶ Uždėkite dvigubo piltuvėlio dangtelį.

▶ Prijunkite pieno žarnelę prie dvigubo piltuvėlio.

## Filtro įdėjimas / keitimas

Jei naudojate filtro kasetę „CLARIS Pro Smart“, GIGA nukalkinimo atlikti nereikia.

- i** Vandens filtrui nustojus veikti (priklausomai nuo vandens kietumo nustatymo), kavos aparato GIGA ekrane pasirodo pranešimas, jog reikia keisti filtrą.
- i** Filtro kasečių „CLARIS Pro Smart“ galima įsigyti iš specializuotų parduotuvių.

**Pradinė sąlyga:** rodomas pradžios ekranas. Rodoma „Pakeisti filtrą“ (jei jį jau naudojate).

- ▶ Išimkite ir ištuštinkite vandens talpą.
- ▶ Atidarykite filtro laikiklį ir išimkite **seną** filtro kasetę „CLARIS Pro Smart“.



- ▶ Į vandens talpą įdėkite **naują** filtro kasetę „CLARIS Pro Smart“, šiek tiek paspausdami.
- ▶ Uždarykite filtro laikiklį. Tinkamai įstačius pasigirsta spragtelėjimas.
- ▶ Įpilkite į vandens talpą švaraus šalto vandens ir įstatykite jį į vietą.

**i** Kavos aparatas automatiškai užfiksuoja įstatytą / pakeistą vandens filtrą.

„Naudoti filtrą“ / „Išsaugota“

„Praplaunamas vandens filtras“, filtras praplaunamas. Vanduo teka tiesiai į lašėjimo padėklą.

„Ištuštinkite nulašėjimo padėklą“

- ▶ Ištuštinkite nulašėjimo padėklą ir kavos tirščių talpą, įstatykite juos atgal į aparatą.

Rodomas pradžios ekranas. GIGA vėl paruoštas naudoti.

## Aparato valymas

Paruošus 180 porcijų gėrimų arba po 80 skalavimo ciklų kavos aparato GIGA ekrane pasirodo pranešimas, jog laikas valyti aparatą.

### DĖMESIO

Naudojant netinkamas valymo priemones galima pažeisti aparatą ir (arba) vandenyje gali likti priemonių likučių.

- ▶ Naudokite tik originalius JURA priežiūros gaminius.

**i** Valymo procesas trunka apie 20 minučių.

**i** Nenutraukite valymo programos, nes gali suprastėti valymo kokybė.

**i** JURA valymo tablečių galima įsigyti iš specializuotų pardavėjų.

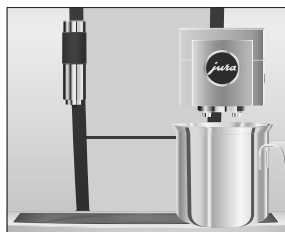
**Pradinė sąlyga:** rodomas pradžios ekranas. Ekrane pasirodo pranešimas „Valymo programa“ .

- ▶ Palieskite „Valymo programa“ .
- „Valymas“
- ▶ Palieskite „Valyti“.
- ▶ Palieskite „Pradėti“.
- ▶ Vėl palieskite „Pradėti“.
- „Ištuštinkite kavos tirščių talpą“

et

lv

lt



- ▶ Ištuštinkite nulašėjimo padėklą ir kavos tirščių talpą, įstatykite juos atgal į aparatą.

„Paspauskite valdymo ratuką“

- ▶ Pakiškite indą po dvigubu piltuvėliu.
- ▶ Paspauskite valdymo ratuką.  
„Vykdoma aparato valymo programa“, iš dvigubo piltuvėlio teka vanduo.  
Procesas pertraukiamas, parodoma „Įdėkite valymo tabletes“.
- ▶ Atidarykite talpą maltai kavai.

- ▶ Įdėkite JURA valymo tabletes į piltuvėlį.

- ▶ Uždarykite talpą maltai kavai.

„Paspauskite valdymo ratuką“

- ▶ Paspauskite valdymo ratuką.  
„Vykdoma aparato valymo programa“, iš dvigubo piltuvėlio teka vanduo.  
Procesas sustoja automatiškai.

„Ištuštinkite kavos tirščių talpą“

- ▶ Ištuštinkite nulašėjimo padėklą ir kavos tirščių talpą, įstatykite juos atgal į aparatą.

Dabar valymas baigtas. Rodomas pradžios ekranas.

## Kavos aparato nukalkinimas

Ilgainiui kavos aparato GIGA dalyse susikaupia kalkių nuosėdų. Kavos aparato ekrane automatiškai pasirodo pranešimas, kada laikas jas pašalinti. Kalkių nuosėdų susikaupimo laipsnis priklauso nuo vandens kietumo.

- ❗ Jei naudojate filtro kasetę „CLARIS Pro Smart“, nebūsite raginami pašalinti kalkių nuosėdas.

### ⚠ DĖMESIO

Ant odos ar į akis patekusios kalkių nuosėdų šalinimo priemonės gali sudirginti.

- ▶ Venkite patekimo ant odos ar į akis.
- ▶ Jei taip nutiktų, nuplaukite švari vandeniu. Jei kalkių nuosėdų šalinimo priemonės patektų į akis, kreipkitės į gydytoją.

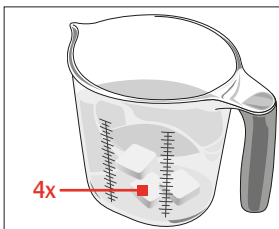
- DĖMESIO** Naudojant netinkamas kalkių nuosėdų šalinimo priemones galima pažeisti aparatą ir (arba) vandenyje gali likti priemonių likučių.
- ▶ Naudokite tik originalius JURA priežiūros gaminius.
- DĖMESIO** Pertraukus nukalkinimo procesą galima sugadinti aparatą.
- ▶ Leiskite nukalkinimo programai veikti iki galo.
- DĖMESIO** Jei nukalkinimo priemonės patektų ant lengvai pažeidžiamų paviršių (pvz., marmuro), žala gali būti nepataisoma.
- ▶ Jei jos užtikštų, nedelsdami nuvalykite.

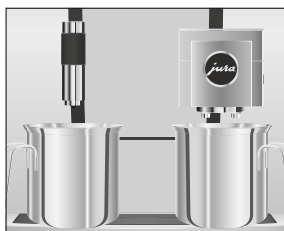
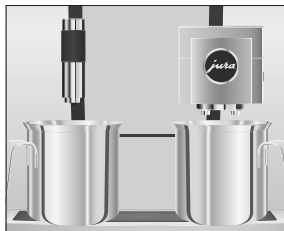
**i** Nukalkinimo programa trunka maždaug 45 minutes.

**i** JURA kalkių nuosėdų šalinimo tablečių galima įsigyti iš specializuotų pardavėjų.

**Pradinė sąlyga:** rodomas pradžios ekranas. Ekране pasirodo pranešimas „Atlikite nukalkinimo prog.“.

- ▶ Palieskite laukelį su pranešimu „Atlikite nukalkinimo prog.“.
- ▶ „Nukalkinimo programa“
- ▶ Palieskite „Nukalkinimo programą“.
- ▶ Palieskite „Pradėti“.
- ▶ Vėl palieskite „Pradėti“.
- ▶ „Ištuštinkite nulašėjimo padėklą“
- ▶ Ištuštinkite nulašėjimo padėklą ir kavos tirščių talpą, įstatykite juos atgal į aparatą.
- ▶ „Supilkite nukalkinimo tirpalą“
- ▶ Išimkite ir ištuštinkite vandens talpą.
- ▶ 4 JURA nukalkinimo tabletes visiškai ištirpinkite inde, į kurį įpilta 800 ml vandens. Tai gali trukti kelias minutes.
- ▶ Supilkite tirpalą į **tuščią** vandens talpą ir įstatykite jį į kavos aparatą.
- ▶ „Paspauskite valdymo ratuką“





► Pakiškite vieną indą po dvigubu piltuvėliu, o antrą – po karšto vandens snapeliu.

► Paspauskite valdymo ratuką.

„Vykdoma nukalkinimo programa“, vanduo pakartotinai teka iš karšto vandens snapelio tiesiai į nulašėjimo padėklą. Procesas pertraukiamas, parodoma „Ištuštinkite nulašėjimo padėklą“.

► Ištuštinkite nulašėjimo padėklą ir kavos tirščių talpą, įstatykite juos atgal į aparatą.

„Pripildykite vandens talpą“

► Ištuštinkite indus ir vėl padėkite juos po dvigubu piltuvėliu ir karšto vandens snapeliu.

► Išimkite vandens talpą ir kruopščiai išskalaukite.

► Įpilkite į vandens talpą švaraus šalto vandens ir įstatykite jį į vietą.

„Paspauskite valdymo ratuką“

► Paspauskite valdymo ratuką.

„Vykdoma nukalkinimo programa“, tęsiamas kalkių nuosėdų šalinimo procesas. Vanduo teka tiesiai į nulašėjimo padėklą, jis periodiškai išteka iš karšto vandens snapelio ir dvigubo piltuvėlio.

„Ištuštinkite nulašėjimo padėklą“


► Ištuštinkite nulašėjimo padėklą ir kavos tirščių talpą, įstatykite juos atgal į aparatą.

Dabar nukalkinimo procesas baigtas. Rodomas pradžios ekranas.

**i** Jei nukalkinimo procesas netikėtai sustoja, kruopščiai išskalaukite vandens talpą.

## Kavos pupelių talpos valymas

Kavos pupelės gali būti padengtos plona riebalų plėvele, kuri lieka ant kavos pupelių talpos sienelių. Šie pėdsakai gali pabloginti kavos skonį. Todėl reikia periodiškai išvalyti kavos pupelių talpą.

► Paspauskite įjungimo / išjungimo mygtuką  ir įjunkite GIGA.

► Maitinimo jungikliu išjunkite kavos aparatą.



- ▶ Atidarykite priežiūros dangtelį galinėje aparato dalyje spustelėję JURA logotipą.
- ▶ Iki galo pastumkite raudoną slankijį skląstį, kad atidarytumėte kavos pupelių talpą.
- ▶ Pasukite mėlyną užraktą į išorę.
- ▶ Išimkite kavos pupelių talpą.
- ▶ Nuimkite aromato išsaugojimo dangtelį.
- ▶ Ištuštinkite kavos pupelių talpą.
- ▶ Išvalykite kavos pupelių talpą minkšta, sausa šluoste.
- ▶ Įstatykite kavos pupelių talpą.
- ▶ Pasukite mėlyną užraktą į vidų.
- ▶ Iki galo patraukite raudoną slankijį skląstį.
- ▶ Vėl įstatykite priežiūros dangtelį spustelėdami virš JURA logotipo. Tinkamai įstačius pasigirsta spragtelėjimas.
- ▶ Į kavos pupelių talpą pripilkite kavos pupelių ir uždarykite aromato išsaugojimo dangtelį.

## Vandens talpos nukalkinimas

Vandens talpoje gali susidaryti kalkių nuosėdų. Siekdami užtikrinti, kad aparatas veiktų tinkamai, periodiškai šalinkite kalkių nuosėdas iš vandens talpos.

- ▶ Išimkite vandens talpą.
- ▶ Jei naudojate filtro kasetę „CLARIS Pro Smart“, išimkite ją.
- ▶ Pripilkite pilną vandens talpą ir joje ištirpinkite 3 JURA nukalkinimo tabletes.
- ▶ Palaikykite vandens talpą su nukalkinimo tirpalu kelias valandas (pavyzdžiui, per naktį).
- ▶ Ištuštinkite vandens talpą ir kruopščiai išskalaukite.
- ▶ Jei naudojate filtro kasetę „CLARIS Pro Smart“, įdėkite ją atgal.
- ▶ Į vandens talpą pripilkite šviežio, šalto vandens ir talpą įstatykite į vietą.

et

lv

lt

## 6 Pranešimai ekrane


Pranešimas	Priežastis / pasekmė	Veiksmai
„Pripildykite vandens talpą“	Vandens talpa tuščia. Negalite ruošti jokių gėrimų.	► Pripildykite vandens talpą (žr. 3 skyrelį „Kasdienis naudojimas – vandens talpos pripildymas“).
„Ištuštinkite kavos tirščių talpą“ / „Ištuštinkite nulašėjimo padėklą“	Kavos tirščių talpa pilna. Nulašėjimo padėklas pilnas. Negalite ruošti jokių gėrimų.	► Ištuštinkite kavos tirščių talpą ir nulašėjimo padėklą (žr. 3 skyrelį „Kasdienis naudojimas – kasdienė priežiūra“).
„Uždarykite priekinį dangtį“	Kavos tirščių talpa atvira. Negalite ruošti jokių gėrimų.	► Uždarykite dangtį.
„Nėra nulašėjimo padėklo“	Netinkamai įdėtas lašėjimo padėklas arba jo nėra. Negalite ruošti jokių gėrimų.	► Tinkamai įstatykite nulašėjimo padėklą.
„Pripildykite kavos pupelių talpą“	Tuščia kavos pupelių talpa. Negalite ruošti jokios kavos, bet galite ruošti karštą vandenį ir pieną.	► Pripildykite kavos pupelių talpą (žr. 1 skyrelį „Paruošimas ir naudojimas pirmą kartą – kavos pupelių talpos pripildymas“).
„Pieno sistemos valymas“	Kavos aparato GIGA ekrane pasirodo pranešimas, jog reikia valyti pieno sistemą.	► Išvalykite pieno sistemą (žr. 5 skyrelį „Priežiūra – pieno sistemos valymas“).
„Pakeiskite filtrą“	Filtro kasetė nebeveikia. Kavos aparato GIGA ekrane pasirodo pranešimas, jog reikia keisti vandens filtrą.	► Pakeiskite filtro kasetę „CLARIS Smart“ (žr. 5 skyrelį „Priežiūra – filtro įdėjimas / keitimas“).
„Valymo programa“	Kavos aparato GIGA ekrane pasirodo pranešimas, jog reikia valyti kavos aparatą.	► Išvalykite (žr. 5 skyrių „Priežiūra – aparato valymas“).
„Atlikite nukalkinimo prog.“	Kavos aparato GIGA ekrane pasirodo pranešimas, jog reikia pašalinti kalkių nuosėdas iš kavos aparato.	► Pašalinkite kalkių nuosėdas (žr. 5 skyrelį „Priežiūra – kavos aparato nukalkinimas“).



Pranešimas	Priežastis / pasekmė	Veiksmai
„Nepakanka sumaltų pupelių kavos“	Į kavos aparato maltos kavos angą įbertas per mažas kiekis kavos. Kavos aparatas GIGA sustabdo gėrimo ruošimo procesą.	► Kitą kartą ruošdami gėrimą įberkite daugiau maltos kavos (žr. 2 skyrelį „Gėrimų ruošimas – malta kava“).
„Priežiūros dangtelis neįstatytas“	Priežiūros dangtelis aparato galinėje pusėje neįstatytas. Negalite ruošti jokių gėrimų.	► Įstatykite priežiūros dangtelį.

## 7 Veikimo sutrikimų šalinimas

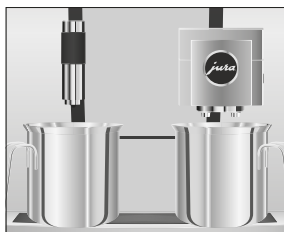
Problema	Priežastis / pasekmė	Veiksmai
Plakant pieną pagaminamas nepakankamas kiekis putos arba iš dvigubo piltuvėlio tyška pieno pusrslai.	Dvigubas piltuvėlis yra nešvarus.	<ul style="list-style-type: none"> <li>▶ Išvalykite dvigubo piltuvėlio pieno sistemą (žr. 5 skyrių „Priežiūra – pieno sistemos valymas“).</li> <li>▶ Išardykite ir išskalaukite dvigubą piltuvėlį (žr. 5 skyrelį „Priežiūra – dvigubo piltuvėlio išardymas ir skalavimas“).</li> </ul>
	Nustatyta per aukšta pieno ir pieno putos temperatūra.	<ul style="list-style-type: none"> <li>▶ Nustatykite žemesnę gėrimui naudojamam pieno ir pieno putos temperatūrą.</li> </ul>
Ruošiama kava tik laša.	Per smulkiai sumaltos kavos pupelės ar malta kava, todėl kemšasi sistema. Gali būti netinkamai nustatytas vandens kietumas.	<ul style="list-style-type: none"> <li>▶ Nustatykite kavos malūnėlį į rupesnio malimo režimą arba naudokite rupiau sumaltą kavą (žr. 4 skyrelį „Gėrimų ruošimas – malimo rupumo nustatymas“).</li> <li>▶ Pašalinkite nuoviras (žr. 5 skyrelį „Priežiūra – kavos aparato nukalkinimas“).</li> </ul>
Už kavos tirščių talpos yra maltos kavos talpa.	Iš sumalamų kavos pupelių gaunamas didesnis nei vidutinis maltos kavos kiekis.	Sumažinkite kavos stiprumą arba pasirinkite smulkesnį malimo rupumą (žr. 4 skyrių „Programavimo režimas: nuolatiniai nustatymai – Gėrimų ruošimo nustatymai“).
<b>Nerodomas pranešimas „Pripildyti kavos pupelių talpą“, nors talpa yra tuščia.</b>	Susitęsęs kavos pupelių talpos stebėjimo monitorius.	<ul style="list-style-type: none"> <li>▶ Išvalykite kavos pupelių talpą (žr. 5 skyrelį „Priežiūra – kavos pupelių talpos valymas“).</li> </ul>
Ruošimas sustoja, ekrane trumpai pasirodo pranešimas „Pripildyti kavos pupelių talpą“, nors ji yra pripildyta.	Kavos pupelių slankiusis skląstis neištrauktas arba neištrauktas iki galo.	<ul style="list-style-type: none"> <li>▶ Atidarykite priežiūros dangtelį ir iki galo ištraukite slankųjį skląstį (žr. 5 skyrių „Priežiūra – kavos pupelių talpos valymas“).</li> </ul>
<b>Nerodomas pranešimas „Pripildyti vandens talpą“, nors talpa yra tuščia.</b>	Vandens talpoje yra daug kalkių nuosėdų.	<ul style="list-style-type: none"> <li>▶ Pašalinkite kalkių nuosėdas iš vandens talpos (žr. 5 skyrelį „Priežiūra – vandens talpos nukalkinimas“).</li> </ul>

Problema	Priežastis / pasekmė	Veiksmai
„Ištuštinkite nulašėjimo padėklą“ pranešimas rodomas nuolatos.	Metalinės nulašėjimo padėklo jungtys purvinos arba šlapios.	► Nuvalykite ir nusausinkite metalines jungtis, esančias nulašėjimo padėklo galinėje pusėje.
Ekrane rodomas užrašas „2 klaida“ arba „5 klaida“.	Jei aparatas ilgai buvo šaltyje, dėl saugumo kaitinimas gali būti išjungtas.	► Leiskite aparatui sušilti kambario temperatūroje.
Rodomi kiti pranešimai su nuoroda „Klaida“.	–	► Išjunkite kavos aparatą GIGA įjungimo / išjungimo mygtuku  . Kreipkitės į savo šalies klientų aptarnavimo centrą (žr. 11 skyrelį „JURA kontaktiniai duomenys ir teisinė informacija“).

- i** Jei negalite išspręsti problemos, kreipkitės į savo šalies klientų aptarnavimo skyrių (žr. 11 skyrių „JURA kontaktiniai duomenys / teisinė informacija“).

## 8 Transportavimas ir utilizavimas laikantis aplinkosaugos reikalavimų

### Transportavimas ir vandens sistemos tuštinimas



Išsaugokite kavos aparato GIGA pakuotę. Ji pravers transportuojant prietaisą.

Norint tinkamai apsaugoti kavos aparatą GIGA nuo šalčio transportavimo metu, sistemą reikia ištuštinti.

**Pradinė sąlyga:** rodomas pradžios ekranas.

- ▶ Atjunkite pieno žarnelę nuo dvigubo piltuvėlio.
  - ▶ Pakiškite vieną indą po dvigubu piltuvėliu, o antrą – po karšto vandens snapeliu.
  - ▶ Palieskite „P“.
  - ▶ „Priežiūros programos“
  - ▶ Sukite valdymo ratuką, kol ekrane pasirodys užrašas „Aparato nustatymai“.
  - ▶ Paspauskite valdymo ratuką.
  - ▶ „Aparato nustatymai“
  - ▶ Slinkite pirštu per ekraną, kol centre pasirodys užrašas „Ištuštinti vandens sistemą“.
  - ▶ Palieskite „Ištuštinti vandens sistemą“.
  - ▶ „Ištuštinti vandens sistemą“ / „Išimkite vandens talpą“.
  - ▶ Išimkite ir ištuštinkite vandens talpą.
  - ▶ „Paspauskite valdymo ratuką“
  - ▶ Paspauskite valdymo ratuką.
- Garas iš dvigubo piltuvėlio tiekiamas tol, kol ištuštinama vandens sistema.
- Kavos aparatas GIGA išsijungia.

### Išmetimas

Seną aparatą išmeskite nekenkdami aplinkai.



Senuose aparatuose yra vertingų perdirbamų medžiagų, kurias galima pakartotinai panaudoti. Todėl nebetinkamus naudoti aparatus utilizuokite naudodamiesi atitinkamomis surinkimo sistemomis.

## 9 Techniniai duomenys

Įtampa	Artikulo Nr. 15397 220–240 V ~, 50 Hz
Galia	Artikulo Nr. 15397 2700 W
Sukeliamas triukšmas	$L_p < 70$ dB (A)
Aplinkos sąlygos	Maksimali drėgmė: 80 % Aplinkos temperatūra: 10–35 °C
Atitikties ženklas	<b>CE</b>
Energijos sąnaudos „Energijos taupymas“ / „1“	~ 9 Wh
Energijos sąnaudos „Energijos taupymas“ / „0“	~ 25 Wh
Vandens siurblio slėgis	15 bar (statinis, maks.)
Vandens talpos talpa	5 l
Kavos pupelių talpos talpa	1000 g
Kavos tirščių talpos talpa	daugiausia 40 porcijų
Laido ilgis	apie 1,1 m
Svoris	apie 19,0 kg
Matmenys (P × A × G)	37 × 56,5 × 49,7 cm

### Belaidžiai ryšiai:

„CLARIS Pro Smart“ filtro kasetė (RFID technologija)	13,56 MHz dažnių juosta < 1 mW maksimali perdavimo galia
„JURA Smart Connect“ („Bluetooth“ ryšys)	2,4 GHz dažnių juosta < 1 mW maksimali perdavimo galia

Informacija testuotojams (pakartokite testą pagal DIN VDE 0701-0702): Centrinis įžeminimo taškas (CGP) yra po laikymo skyriaus dangčiu.

et

lv

lt

## 10 Rodyklė

### A

- Adresai 172
- Aparatas
  - Ijungimas 137
  - Išjungimas 139
  - Kasdienė priežiūra 138
  - Nukalkinimas 158
  - Nustatymas 127
  - Reguliari priežiūra 138
  - Skalavimas 153
  - Valymas 157
- Aromato išsaugojimo dangtelis
  - Kavos pupelių talpa su aromato išsaugojimo dangteliu 118
- Atitikties deklaracija 172
- Automatinis įsijungimas
  - Laikmatis 146
- Automatinis išjungimas 144
  - Laikmatis 146

### B

- Belaidis ryšys 123, 128, 131, 156, 167
- Bluetooth 167

### C

- Caffè Barista 135
- Caffè latte 134
- Cappuccino 134
- Cirkuliuojančio vandens kiekis 135

### D

- Dangtis
  - Laikymo skyrius 118
  - Priežiūros dangtelis 119
  - Vandens talpa 118
- Data 145
- Du gėrimai 134
- Dviguba gėrimo porcija 134
- Dvigubas piltuvėlis
  - Išardymas ir valymas 155
  - Reguliuojamo aukščio dvigubas piltuvėlis 118

### E

- Ekranas
  - Jutiklinis ekranas 119, 126
- Ekranų šviesumas 150

### Elektros šyna

- Techniniai duomenys 167
- Energijos taupymo režimas 148
- ES atitikties deklaracija 172
- Espresso 134
  - Dvi porcijos espresso 134
- Espresso macchiato 134

### F

- Fiksavimo įtaisas 119
- Filtrai
  - Įdėjimas 156
  - Keitimas 156
- Filtro kasetė „CLARIS Pro Smart“
  - Įdėjimas 156
  - Keitimas 156
- Flat white 134

### G

- gamykliniai nustatymai
  - Gamyklinių nustatymų atkūrimas 151
- Gėrimų nustatymų valdymas 142
- Gėrimų ruošimas 132, 134
  - Caffè latte 134
  - Cappuccino 134
  - Du kavos gėrimai 134
  - Dvi porcijos espresso 134
  - Dvi porcijos juodos kavos 134
  - Dvi porcijos ristretto 134
  - Espresso 134
  - Espresso macchiato 134
  - Flat white 134
  - Gėrimų slinkties juostos naudojimas 132
  - Juoda kava 134
  - Juodoji arbata 136
  - Karštas vanduo 136
  - Kavinukas 134
  - Latte macchiato 134
  - Lungo barista 135
  - Maltų pupelių kava 135
  - Mygtuko spustelėjimu 132
  - Ristretto 134
  - Žalioji arbata 136

Gėrimų ruošimo nustatymai 141  
 Reguliavimas 142  
 Gėrimų slinkties juosta 132

**I**

Ijungimas 137  
 Laikmatis 146  
 Informacijos peržiūra 151  
 Internetas 126  
 Įsijungimo laikas 146  
 Išjungimas 139  
 Automatinis išjungimas 144  
 Laikmatis 146  
 Išjungti  
 Ekraną pranešimai 149  
 Gėrimų ruošimo nustatymai 149  
 Gėrimų slinkties juosta 149  
 Vienkartiniai nustatymai 149  
 Išmetimas 166  
 Išsijungimo laikas 146

**J**

Juoda kava 134  
 Dvi porcijos juodos kavos 134  
 Juodoji arbata 136  
 JURA  
 Internetas 126  
 Kontaktiniai duomenys 172  
 Jutiklinis ekranas 119, 126

**K**

Kalba 150  
 Kapučinatoriaus valymas  
 Pieno sistemos valymas 154  
 Karštas vanduo 136  
 Karšto vandens snapelis  
 Reguliuojamo aukščio karšto vandens  
 snapelis 118  
 Kasdienė priežiūra 138  
 Kavinukas 134  
 Kavos pupelių talpa  
 Kavos pupelių talpa su aromato išsaugojimo dangteliu 118  
 Pildymas 127  
 Valymas 160  
 Kavos tirščių talpa 118

Klaidos  
 Veikimo sutrikimų šalinimas 164  
 Klientų aptarnavimas 172  
 Kontaktiniai duomenys 172

**L**

Laikas 145  
 Laikmatis 146  
 Laiko formatas  
 Programavimo režimas 147  
 Latte macchiato 134

**M**

Maitinimo jungiklis 118  
 Maitinimo laidas 118  
 Malimo rupumas  
 Malimo rupumo nustatymas 144  
 Maltos kavos matavimo šaukštelis 118  
 Maltos kavos piltuvėlis  
 Maltos kavos piltuvėlis 118  
 Maltų pupelių kava 135  
 Maltos kavos matavimo šaukštelis 118  
 Malūnėlis  
 Malimo rupumo nustatymas 144  
 Mygtukas  
 Įjungimo / išjungimo mygtukas 119

**N**

Naudojimas pirmą kartą 128  
 Naudojimas, pirmą kartą 128  
 Nukalkinimas  
 Aparatas 158  
 Vandens talpa 161  
 Nulašėjimo padėklas 118  
 Įdėklas 118  
 Nulašėjimo padėko įdėklas 118  
 Nustatymai  
 Programavimo režimas: nuolatiniai  
 nustatymai 140  
 Nustatymas  
 Aparato nustatymas 127

**P**

Pagrindinis puslapis 126  
 Paruošimo parinktys 132  
 Pasirinkimas valdymo ratuku 132

et

lv

lt

- Pienas
    - Pieno tiekimo prijungimas 130
  - Pieno sistema
    - Valymas 154
  - Pieno sistemos skalavimas 154
  - Pildymas
    - Kavos pupelių talpa 127
    - Vandens talpa 137
  - Piltuvėlis
    - Reguliuojamo aukščio dvigubas piltuvėlis 118
    - Reguliuojamo aukščio karšto vandens snapelis 118
  - Pranešimai, ekranas 162
  - Pranešimai ekrane 162
  - Priedo susiejimas su aparatu 131
  - Priežiūra 153
    - Kasdienė priežiūra 138
    - Reguliari priežiūra 138
  - Priežiūros dangtelis 119
  - Problemos
    - Veikimo sutrikimų šalinimas 164
  - Programavimo režimas 140
    - Automatinis išjungimas 144
    - Ekranas šviesumas 150
    - Energijos taupymo režimas 148
    - Funkcijų pasyvinimas 149
    - Gamyklinių nustatymų atkūrimas 151
    - Gėrimų ruošimo nustatymai 141
    - Informacijos peržiūra 151
    - Kalba 150
    - Laikas ir data 145
    - Laikmatis 146
    - Malimo rupumo nustatymas 144
    - Vandens kiekio matavimo vienetai / laiko formatai 147
    - Vandens kietumo nustatymas 146
  - Programavimo režimas: nuolatiniai nustatymai 140
  - Puodelio padėklo grotelės 118
- R**
- Reguliari priežiūra 138
  - RFID 167
  - Ristretto 134
    - Dvi porcijos ristretto 134

- S**
- Sauga 120
  - Saugos informacija 120
  - Simbolių aprašymas 117
  - Skalavimas
    - Aparatas 153
  - Slankusis skląstis 119
  - Smart Connect 119, 131
  - Svetainė 126
- T**
- Tarnybinis lizdas 119
  - Techniniai duomenys 167
  - Tel. 172
  - Tiesioginė linija 172
  - Tinkamas naudojimas 120
  - Tirpi kava
    - Maltų pupelių kava 135
  - Transportavimas 166
  - Trumpa naudojimo instrukcija 126

- V**
- Valdymo ratukas 119, 126
  - Valymas
    - Aparatas 157
    - Kavos pupelių talpa 160
  - Vandens kiekio matavimo vienetai
    - Programavimo režimas 147
  - Vandens kietumas
    - Vandens kietumo nustatymas 127, 146
  - Vandens sistemos tuštinimas 166
  - Vandens talpa 118
    - Nukalkinimas 161
    - Pildymas 137
  - Veikimo sutrikimų šalinimas 164
  - Ventiliacijos angos 118
    - Ventiliacijos angos 118

- Z**
- Žalioji arbata 136



et

lv

lt

## 11 JURA kontaktiniai duomenys / teisinė informacija

### Jūsų JURA techninės priežiūros partneris



„JURA Elektroapparate AG“  
 Kaffeeweltstrasse 10  
 CH-4626 Niederbuchsiten  
 Tel. +41 (0)62 38 98 233  
 jura.com

- Direktyvos** Aparatas atitinka toliau nurodytas direktyvas:
- 2006/42/EB – Mašinų direktyva
  - 2014/30/ES – Elektromagnetinis suderinamumas
  - Ekologinio projektavimo direktyva (2009/125/EB)
  - Pavojingų medžiagų naudojimo apribojimo direktyva (2011/65/ES)
  - Radijo ryšio įrangos direktyva (2014/53/ES)

Išsami GIGA kavos aparato ES atitikties deklaracija pateikiama puslapyje [jura.com/conformity](http://jura.com/conformity).

**Techniniai pakeitimai** Mes pasilikame teisę keisti techninę informaciją. Naudojimo instrukcijoje schemas pateiktos tik kaip iliustracijos ir neatitinka tikrųjų aparato spalvų. Kai kurios techninės jūsų kavos aparato GIGA detalės gali skirtis.

**Atsiliepimai** Jūsų nuomonė mums svarbi! Ją galite pateikti naudodamiesi kontaktiniais duomenimis, nurodytais interneto svetainėje [jura.com](http://jura.com).

**Autorių teisė** Naudojimo instrukcijoje pateikta informacija saugoma autorių teisės. Šios naudojimo instrukcijos negalima kopijuoti ar versti į kitą kalbą negavus rašytinio „JURA Elektroapparate AG“ sutikimo.