

*jura*®



## Betjeningsvejledning J6

sv

no

da

fi



## Din J6

<b>Betjeningselementer</b>	<b>98</b>
<b>Vigtige henvisninger</b>	<b>100</b>
Korrekt brug .....	100
Sikkerhed .....	100
<b>1 Før ibrugtagning og opstart</b>	<b>104</b>
JURA på internettet .....	104
Opstilling af maskinen .....	104
Påfyldning af bønnebeholderen .....	104
Undersøgelse af vandets hårdhed .....	104
Første opstart .....	105
Tilslutning af mælk .....	108
Forbindelse af periferienhed (trådløs forbindelse) .....	108
<b>2 Tilberedning</b>	<b>109</b>
Muligheder for tilberedning .....	109
Ristretto, espresso og kaffe .....	110
To ristrettoer, to espressoer og to kaffe .....	110
Latte macchiato, cappuccino og andre kaffespecialiteter med mælk .....	111
Malet kaffe .....	111
Fast tilpasning af vandmængden til koppernes størrelse .....	112
Indstilling af kværn .....	113
Varmt vand .....	113
<b>3 Daglig drift</b>	<b>114</b>
Påfyldning af vandtanken .....	114
Tænd maskinen .....	114
Daglig service .....	114
Regelmæssig service .....	115
Sluk maskinen .....	115
<b>4 Faste indstillinger i programmeringsfunktionen</b>	<b>116</b>
Tilpasning af produktindstillinger .....	117
Oprettelse, mangfoldiggørelse og individualisering af produkter .....	118
Automatisk slukning .....	119
Energisparefunktion .....	120
Justering af vandets hårdhed .....	120
Displaylysstyrke .....	121
Enhed vandmængde .....	121
Nulstilling af indstillinger til fabriksindstilling .....	122
Sprog .....	122
Forespørgsel om informationer .....	123




<b>5 Vedligeholdelse</b>	<b>124</b>
Skylning af maskinen .....	124
Automatisk mælkesystem-skylning .....	124
Rensning af mælkesystemet .....	125
Adskil og skyl cappuccino-dysen .....	126
Isætning af filter .....	126
Udskiftning af filter .....	127
Rensning af maskinen .....	128
Afkalkning af maskinen .....	129
Rensning af bønnebeholderen .....	131
Afkalkning af vandtanken .....	131
<b>6 Meddelelser på displayet</b>	<b>132</b>
<b>7 Løsning af problemer</b>	<b>133</b>
<b>8 Transport og miljørigtig bortskaffelse</b>	<b>135</b>
Transport / tømning af system .....	135
Bortskaffelse .....	135
<b>9 Tekniske data</b>	<b>136</b>
<b>10 Indeks</b>	<b>137</b>
<b>11 JURA-kontakt / Juridiske informationer</b>	<b>140</b>

## Symbolbeskrivelse

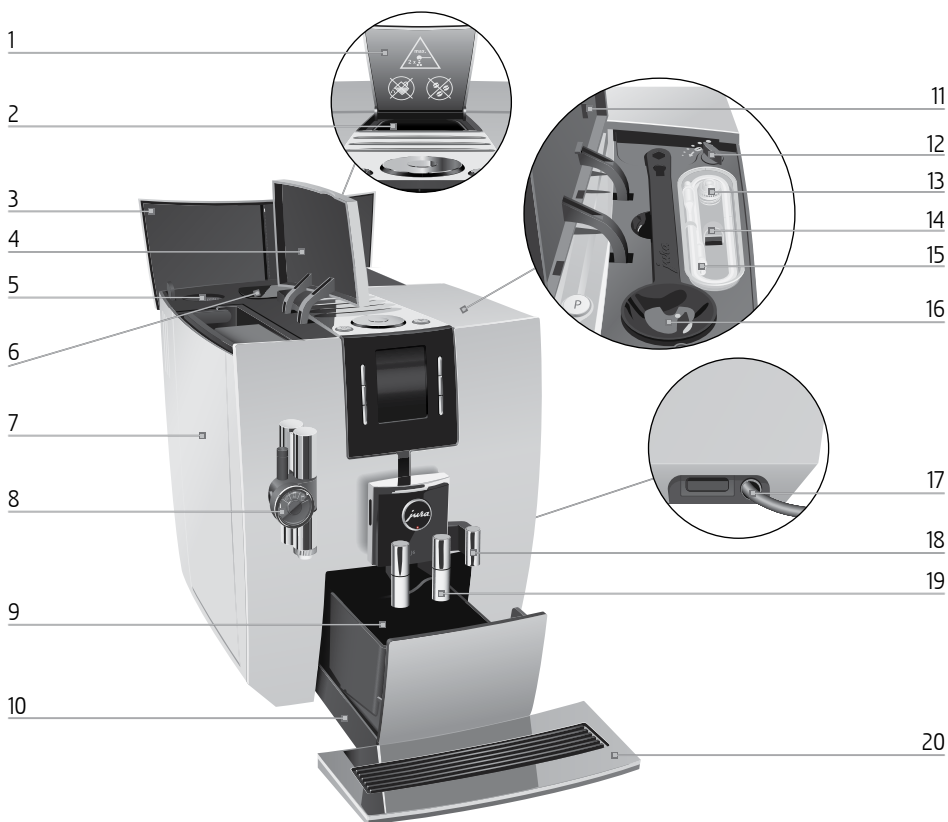
### Advarsler

 <b>ADVARSEL</b>	Vær altid opmærksom på informationer, der er markeret med FORSIGTIG eller
 <b>FORSIGTIG</b>	ADVARSEL og advarselspiktogram. <b>ADVARSEL</b> henviser til mulige alvorlige kvæstelser, <b>FORSIGTIG</b> henviser til mulige lettere kvæstelser.
<b>FORSIGTIG</b>	<b>FORSIGTIG</b> henviser til forhold, der kan føre til beskadigelse af maskinen.

### Anvendte symboler

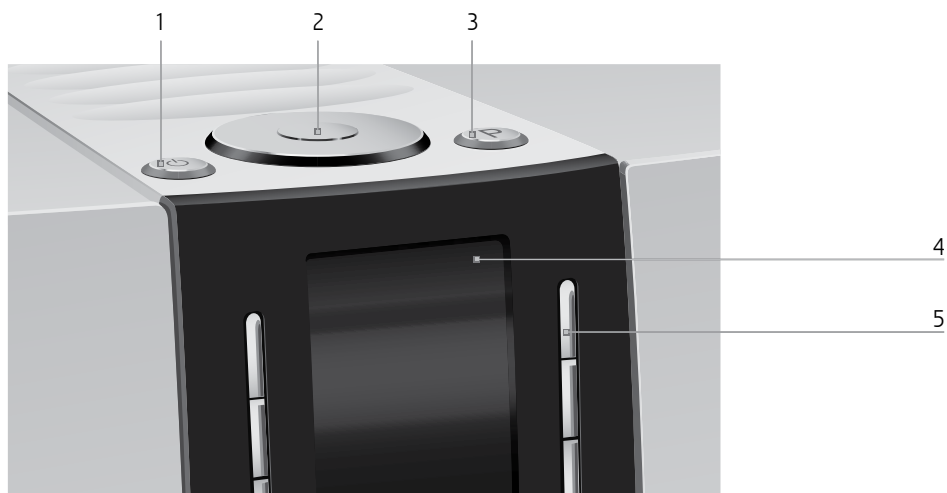
 <b>Opfordring til handling</b>	Her opfordres du til en handling.
 <b>Anvisninger og tips</b>	så du kan betjene din J6 espressomaskine endnu nemmere.
 <b>Displayvisning</b>	

## Betjeningslementer




- 1 Låg over pulvertragt til malet kaffe
- 2 Påfyldningstragt til malet kaffe
- 3 Låg til bønnebeholder
- 4 Låg til vandtank
- 5 Service-grænseflade
- 6 Bønnebeholder med aromabeskyttelseslåg
- 7 Vandtank
- 8 Højdejusterbar cappuccino-dyse
- 9 Kaffeegrumsbeholder
- 10 Restvandbakke

- 11 Låg til tilbehør
- 12 Drejeknap til indstilling af formalingsgrad
- 13 Udskifteligt mælkeudløb
- 14 Indsats til tilbehør
- 15 Mælkeslange
- 16 Doseringsske til malet kaffe
- 17 Strømkabel (på maskinen)
- 18 Varmtvandsudløb
- 19 Højde- og breddejusterbart kaffeudløb
- 20 Rist



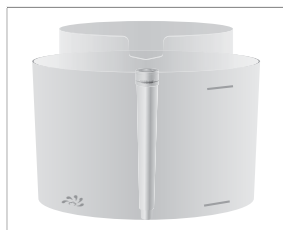
#### Toppen af maskinen

- 1 Tænd/sluk-knap 
- 2 Rotary Switch
- 3 P-knap (programmering)

#### Forside

- 4 Display
- 5 Variable knapper (knappernes funktion afhænger af den pågældende displayvisning)

#### Beholder til mælkesystemrens



sv

no

da

fi

## Vigtige henvisninger

### Korrekt brug

Maskinen er beregnet og konstrueret til privat brug. Den er udelukkende beregnet til kaffetilberedning og til opvarmning af mælk og vand. Enhver anden brug anses som værende ikke korrekt. JURA Elektroapparate AG hæfter ikke for følger af ikke-korrekt brug.

Læs denne betjeningsvejledning, inden maskinen tages i brug, og følg den altid. For skader og mangler, der opstår som følge af manglende overholdelse af denne betjeningsvejledning, ydes ingen garanti. Opbevar denne betjeningsvejledning tilgængeligt i nærheden af maskinen, og videregiv den til andre brugere.

### Sikkerhed




Læs de følgende vigtige sikkerhedsråd og følg dem.

På denne måde forebygges livsfare som følge af strømstød:

- Maskinen må ikke tages i brug med skader eller med beskadiget strømkabel.
- Afbryd strømforsyningen straks ved tegn på beskadigelse, f.eks. brændt lugt og kontakt JURA-service.
  - Hvis denne maskines strømkabel er beskadiget, skal det repareres enten hos JURA eller en autoriseret JURA-servicepartner.
  - Sørg for at JURA og strømkablet ikke befinder sig i nærheden af varme overflader.
  - Sørg for at strømkablet ikke kommer i klemme eller slides på skarpe kanter.
  - Prøv aldrig at åbne eller reparere maskinen selv. Foretag ingen ændringer på maskinen,

der ikke er beskrevet i denne betjeningsvejledning. Maskinen indeholder strømførende dele. Efter åbningen består livsfare. Reparationer må kun udføres af autoriserede JURA-servicepartnere og med de originale reserve- og tilbehørsdele.

- For at skille maskinen helt og sikkert fra strømmettet, skal du først slukke JURA med tænd/sluk-knappen . Tag derefter el-stikket ud af stikdåsen.

Skoldning og forbrænding på udløbene og cappuccino-dysen er muligt:

- Stil maskinen så den er uden for børns rækkevidde.
- Rør ikke varme dele. Brug de greb, der er beregnet hertil.
- Sørg for at cappuccino-dysen er monteret rigtigt og at den er ren. Cappuccino-dysen, eller dele af den, kan løsne sig, hvis de ikke er monteret korrekt eller er tilstoppede. Der er fare for indtagelse.

En beskadiget maskine er ikke sikker og kan medføre kvæstelser og brand. For at forebygge skader og dermed mulige farer for kvæstelser eller brande:

- Lad aldrig strømkablet hænge løst nedad. Personer kan muligvis falde over strømkablet, eller det kan blive beskadiget.
- Beskyt JURA mod vejrpåvirkninger som regn, frost og direkte sollys.
- Læg aldrig JURA, strømkablet eller kontakterne i vand.
- Sæt ikke JURA og de enkelte dele i opvaskemaskinen.

sv

no

da

fi

- Sluk din JURA på strømafbryderen før rengøring. Tør altid JURA af med en fugtig, aldrig en våd, klud og beskyt maskinen mod sprøjtevand.
- Modeller med glas-rist: Glas-risten må ikke udsættes for stød eller slag.
- Tilslut kun maskinen til strømspændingen i henhold til typeskiltet. Typeskiltet er anbragt på undersiden af din JURA. Du kan finde yderligere tekniske data i denne betjeningsvejledning (se kapitel 9 »Tekniske data«).
- Tilslut JURA direkte til en husholdningsstikdåse. Ved brug af dobbelte stikdåser eller forlængerkabler er der fare for overophedning.
- Anvend udelukkende originale JURA-serviceprodukter. Produkter, som JURA ikke udtrykkeligt har anbefalet, kan beskadige J6.
- Anvend ikke alkaliske rengøringsmidler, men kun en blød klud og et mildt rengøringsmiddel.
- Anvend ikke kaffebønner, der er behandlet med tilsætningsstoffer eller som er karamelliserede.
- Påfyld udelukkende rent, koldt vand i vandtanken.
- Sluk for maskinen på strømafbryderen, hvis du er væk i længere tid.
- Børn må ikke udføre rensning og vedligeholdelse uden opsyn af en ansvarlig person.
- Børn må ikke lege med maskinen.
- Hold børn under otte år på afstand af maskinen eller hold altid opsyn med dem.



- Børn over 8 år må kun betjene maskinen uden opsyn, hvis de er oplyst om maskinens sikre brug. Børn skal kunne opfatte og forstå mulige farer af en forkert betjening.

Personer, herunder også børn, der som følge af deres

- fysiske, sensoriske eller mentale evner eller
- uerfarenhed og manglende viden

ikke er i stand til at betjene maskinen på en sikker måde, må ikke benytte maskinen uden opsyn eller instruktion fra en ansvarlig person.

Sikkerhed ved håndtering af filterpatronen CLARIS Smart:

- Filterpatronerne skal opbevares utilgængeligt for børn.
- Opbevar filterpatronerne tørt og i lukket emballage.
- Beskyt filterpatronen mod varme og direkte sollys.
- Beskadede filterpatroner må ikke anvendes.
- Åbn ingen filterpatroner.

sv

no

da

fi

## 1 Før ibrugtagning og opstart

### JURA på internettet

Besøg os på internettet. På JURA-hjemmesiden ([www.jura.com](http://www.jura.com)) kan du downloade en **kort vejledning** til din maskine. Derudover finder du relevante og aktuelle informationer vedrørende din JURA og om hele kaffetemaet.

Hvis du har brug for hjælp ved betjeningen af din maskine, kan du finde hjælp under [www.jura.com/service](http://www.jura.com/service).

### Opstilling af maskinen



Vær ved opstilling af din JURA opmærksom på følgende punkter:

- Placer JURA på en vandret flade, der kan tåle vand.
- Vælg opstillingsstedet for JURA, så den er beskyttet mod overophedning. Vær opmærksom på, at ventilationslisterne ikke må være dækket til.

### Påfyldning af bønnebeholderen

#### FORSIGTIG

Bønnebeholderen har et aromabeskyttelseslåg. På den måde bibeholdes dine kaffebønners aroma længere.

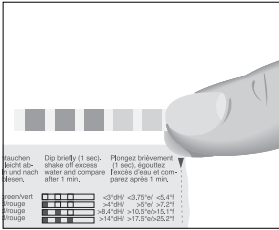
Kaffebønner, der er behandlet med tilsætningsstoffer (f.eks. sukker) samt malet og frysetørret kaffe skader kværnen.

- ▶ Påfyld udelukkende ristede kaffebønner uden efterbehandling i bønnebeholderen.
- ▶ Åbn låget til bønnebeholderen, og fjern aromabeskyttelseslåget.
- ▶ Fjern snavs eller fremmedlegemer, der eventuelt befinder sig i bønnebeholderen.
- ▶ Fyld kaffebønner i bønnebeholderen, luk aromabeskyttelseslåget og låget til bønnebeholderen.

### Undersøgelse af vandets hårdhed

Før ibrugtagning skal du indstille vandets hårdhed. Hvis du ikke kender hårdheden af det vand du bruger, kan du undersøge denne. Anvend hertil Aquadur®-teststrimlerne som medfølger.

- ▶ Hold teststrimlen kort (1 sekund) under rindende vand. Ryst vandet af.



- ▶ Vent ca. 1 minut.
- ▶ Aflæs vandets hårdhedsgrad ved hjælp af farverne på Aquadur®-teststrimlen og beskrivelsen på emballagen.

## Første opstart


Ved den første ibrugtagning kan du vælge om du vil benytte JURA **med** eller **uden** filterpatronen CLARIS Smart. Ud over kalk filtrerer filterpatronen også mange andre lugt- og smagspåvirkende stoffer ud af vandet. Disse stoffer kan have en negativ effekt på kaffen. For altid at opnå den bedste kaffekvalitet anbefaler vi, at du anvender CLARIS Smart.

### ⚠ ADVARSEL

Livsfare som følge af strømstød ved drift med beskadiget strømledning.

- ▶ Maskinen må ikke tages i brug med skader eller beskadiget strømledning.

**Forudsætning:** Bønnebeholderen er fyldt.

- ▶ Sæt el-stikket i en el-stikdåse.
- ▶ Tryk på tænd/sluk-knappen  for at tænde JURA.  
»Sprachauswahl« / »Deutsch«
- i** Drej Rotary Switch for at vise flere sprog.
  - ▶ Drej Rotary Switch, indtil det ønskede sprog vises, f.eks. »Dansk«.
  - ▶ Tryk på knappen »Gem«.  
På displayet vises »Gemt« kortvarigt for at bekræfte indstillingen.  
»Vandets hårdhed«
- i** Hvis du ikke kender hårdheden af det vand du bruger, skal du undersøge denne (se kapitel 1 »Før ibrugtagning og opstart – Undersøgelse af vandets hårdhed«).

sv

no

da

fi

- ▶ Drej Rotary Switch for at ændre indstillingen af vandets hårdhed, f.eks. til »25 °dH«.
- ▶ Tryk på knappen »Gem«.  
På displayet vises »Gemt« kortvarigt.  
»Indsæt filter.«

**i** Bestem nu, om du vil benytte din JURA **med** eller **uden** filterpatronen CLARIS Smart.

Anvendelse **med** filterpatron: fortsæt direkte i næste afsnit.

Anvendelse **uden** filterpatron (se kapitel 1 »Før ibrugtagning og opstart – Første opstart uden aktivering af filterpatronen«).

### Første opstart med aktivering af filterpatronen

#### FORSIGTIG

Mælk, kulsyreholdigt mineralvand eller andre væsker kan beskadige vandtanken eller maskinen.

- ▶ Påfyld udelukkende friskt, koldt vand i vandtanken.



- ▶ Stil en beholder under varmtvandsudløbet og under cappuccino-dysen.
- ▶ Fjern vandtanken, og skyl den med koldt vand.
- ▶ Klap filterholderen op.
- ▶ Sæt den medfølgende forlænger til filterpatronen oven på et nyt filter CLARIS Smart.

- ▶ Sæt filterpatronen og forlænger ind i vandtanken.
- ▶ Luk filterholderen. Den går hørbart i hak.
- ▶ Fyld vandtanken med rent, koldt vand, og sæt den på plads igen.

**i** Maskinen registrerer automatisk, at du lige har isat filterpatronen.

»Brug filter« / »Gemt«

»Filteret skylles«, der løber vand ud af varmtvandsudløbet. Filterskyllingen stopper automatisk efter ca. 300 ml.

»Systemet fyldes«, der løber vand ud af cappuccino-dysen.

»Tøm spildbakke.«



- ▶ Tøm restvandbakken, og sæt den i igen.
- ▶ Stil en beholder under kaffeudløbet.
  - »Maskinen varmer op.«
  - »Maskinen skylles.«, systemet skylles. Skyllningen stopper automatisk. På displayet står »Vælg produkt«. Din JURA er nu klar til brug.



På displayet produkterne, som du kan tilberede, vises.



Hvis filteret er aktivt, vises det foroven til højre på displayet med et blåt filtersymbol.

### Første opstart uden aktivering af filterpatronen

#### FORSIGTIG

Mælk, kulsyreholdigt mineralvand eller andre væsker kan beskadige vandtanken eller maskinen.

- ▶ Påfyld udelukkende friskt, koldt vand i vandtanken.



- ▶ Tryk på knappen »Intet filter«.  
»Afkalknings tilstand« / »Gemt«  
»Fyld vandtanken.«
- ▶ Stil en beholder under cappuccino-dysen samt under kaffe- og varmtvandsudløbet.



- ▶ Fjern vandtanken, og skyl den med koldt vand.
- ▶ Fyld vandtanken med rent, koldt vand, og sæt den i igen.
  - »Systemet fyldes.«, systemet fyldes med vand.
  - »Maskinen varmer op.«
  - »Maskinen skylles.«, der løber vand ud af kaffeudløbet. Skyllningen stopper automatisk. Din JURA er nu klar til brug.



På displayet vises produkterne, som du kan tilberede.

sv

no

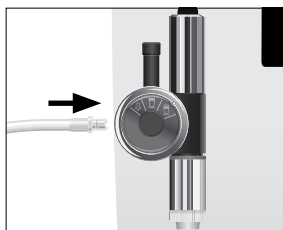
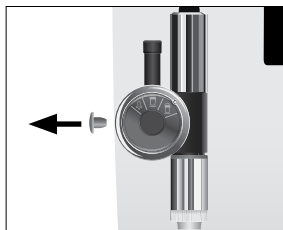
da

fi

## Tilslutning af mælk

Din JURA laver cremet og mildt mælkeskum i en perfekt konsistens. Hovedkriteriet for opskumning af mælken er en mælketemperatur på 4-8 °C. Vi anbefaler derfor, at du bruger en mælkekøler eller en mælkebeholder.

**i** Den passende mælkebeholder fra JURA fås hos forhandleren.



► Fjern beskyttelsesproppen fra cappuccino-dysen.

► Tilslut mælkeslangen til cappuccino-dysen.

► Forbind den anden ende af mælkeslangen med en mælkebeholder eller en mælkekøler.

## Forbindelse af periferienhed (trådløs forbindelse)

Du har mulighed for at forbinde din JURA trådløst med en kompatibel periferienhed (f.eks. mælkekøleren Cool Control). Hertil skal den trådløse modtager på Cool Control eller JURA Smart Connect være sat i interface stikket.

► Tryk på P-knappen.

»Vedligeholdelses status«

► Drej Rotary Switch, indtil »Maskinindstilling« vises.

► Tryk Rotary Switch.

»Vælg sprog«

► Drej Rotary Switch, indtil »Tilslut tilbehør« vises.

► Tryk på Rotary Switch for at åbne programpunktet.

»Tilslut tilbehør«

► Tryk på knappen »Næste«.

► Følg nu anvisningerne på displayet for at forbinde periferienheden med JURA.

## 2 Tilberedning

### Grundlæggende vedrørende tilberedningen:

- Under kværnprocessen kan du vælge kaffestyrken for **enkelt-produkterne** ved at dreje på Rotary Switch.
- Du kan ændre de forudindstillede **mængder** (f.eks. vand- og mælkemængde) under tilberedningen ved at dreje på Rotary Switch.
- Du kan altid afbryde tilberedningen af en kaffespecialitet eller varmt vand, når disse tilberedes. Tryk på knappen »**L**« eller på Rotary Switch.

Kaffe smager bedst, når den er varm. En kold porcelænskop trækker varmen og smagen ud af kaffen. Vi anbefaler derfor, at du varmer koppen op først. Kun i forvarmede kopper kan den fulde kaffearoma udvikle sig. Du kan købe en kopvarmer fra JURA online eller hos din lokale JURA forhandler.

I programmeringsfunktionen har du mulighed for at foretage **faste indstillinger** for alle produkter (se kapitel 4 »Faste indstillinger i programmeringsfunktionen – Tilpasning af produktindstillinger«).

### Muligheder for tilberedning

Din JURA giver dig forskellige muligheder for at tilberede en kaffespecialitet, mælk eller varmt vand:

- **Tilberedning via startskærmen:** Tryk blot på den tilsvarende tilberedningsknap for det ønskede produkt, som vises på displayet (startskærm).  
Følgende produkter vises som standard:
  - »Cappuccino«
  - »Latte macchiato«
  - »1 Portion mælk«
  - »Espresso«
  - »Kaffe«
  - »Varmt vand«
- **Tilberedning via rondel-displayet (Rotary Selection):** Du kan tilberede flere produkter, end der vises på startskærmen. Så snart du drejer Rotary Switch, vises der flere produkter på et **rondel-display**.  
Drej Rotary Switch for at fokusere på det ønskede produkt. Start tilberedningen ved at trykke på Rotary Switch.

sv

no

da

fi

Følgende produkter vises også på rondel-displayet:

- »Ristretto«
- »Flat White«
- »Macchiato«

- i** Rondel-displayet forlades automatisk efter 10 sekunder, hvis der ikke startes en tilberedning.
- i** Du kan gemme alle produkter, der som standard er gemt i din JURA, som favorit på en vilkårlig position på startskærmen eller integreret i rondellen. Mangfoldiggør og individualiser herved de ønskede kaffespecialiteter med et nyt produktnavn og individuelle indstillinger (f.eks. mængde og kaffestyrke) (se kapitel 4 »Faste indstillinger i programmeringsfunktionen – Oprettelse, mangfoldiggørelse og individualisering af produkter«). Vær opmærksom på, at beskrivelserne i de følgende kapitler altid henviser til standardindstillingerne.

### Ristretto, espresso og kaffe



**Eksempel:** Sådan tilbereder du en kop kaffe.

- ▶ Stil en kop under kaffeudløbet.
- ▶ Tryk på knappen »Kaffe«.  
Tilberedningen starter. »Kaffe« og kaffestyrken vises. Den forudindstillede vandmængde til kaffen løber ned i koppen. Tilberedelsen stopper automatisk. Din JURA er igen klar til brug.

### To ristrettoer, to espressoer og to kaffe



Du kan tilberede **to** kaffespecialiteter ved at trykke to gange på den pågældende tilberedningsknap (inden for ca. 2 sekunder).

**Eksempel:** Sådan tilbereder du to espressoer.

- ▶ Stil to kopper under kaffeudløbet.
- ▶ Tryk **to gange** på knappen »Espresso« (**inden for 2 sekunder**) for at starte tilberedningen.  
»2 x Espresso«, den forudindstillede vandmængde løber ned i kopperne.  
Tilberedelsen stopper automatisk. Din JURA er igen klar til brug.




## Latte macchiato, cappuccino og andre kaffespecialiteter med mælk



Din JURA tilbereder latte macchiato, cappuccino, flat white og espresso macchiato med bare ét tryk på knappen. Glasset eller koppen skal ikke flyttes herved.

**Eksempel:** Sådan tilbereder du en latte macchiato.

- ▶ Stil et glas under cappuccino-dysen.
  - ▶ Drej indstillingshjulet på cappuccino-dysen hen på mælkeskum .
  - ▶ Tryk på knappen »Latte macchiato«.
- »Latte macchiato«, den forudindstillede mælkemængde løber ned i glasset.

**i** Der opstår en lille pause, hvor den varme mælk adskilles fra mælkeskummet. På denne måde opstår de lag, der er typisk for en latte macchiato.

Kaffetilberedningen starter. Den forudindstillede vandmængde for espressoen løber ned i glasset. Tilberedelsen stopper automatisk. På displayet står der »Skyl mælkeudløb.«.

**i** 15 minutter efter tilberedningen skylles mælkesystemet automatisk (se kapitel 5 »Vedligeholdelse – Automatisk mælkesystem-skylning«). Stil derfor altid en beholder under cappuccino-dysen, når du har tilberedt mælk.

For at cappuccino-dysen kan fungere fejlfrit, skal du rense denne **dagligt**, hvis du har tilberedt mælk (se kapitel 5 »Vedligeholdelse – Rensning af mælkesystemet«).

## Malet kaffe

Via påfyldningstragten til malet kaffe har du mulighed for at anvende en anden kaffe, f.eks. koffeinfri kaffe.

- i** Påfyld aldrig mere end to strøgne doseringskeer til malet kaffe.
- i** Anvend ikke for fint malet kaffe. Denne kan tilstoppe systemet og kaffen løber kun igennem drypvis.
- i** Hvis du har påfyldt for lidt malet kaffe, vises »Ikke nok malet kaffe.« og JURA afbryder tilberedningen.
- i** Den ønskede kaffespecialitet skal tilberedes inden for ca. 1 minut efter påfyldning af den malede kaffe ellers afbryder JURA tilberedningen og er klar til brug igen.

sv

no

da

fi



Tilberedningen af alle kaffespecialiteter, der er baseret på malet kaffe, følger altid det samme mønster.

**Eksempel:** Sådan tilbereder du en espresso med malet kaffe.

- ▶ Stil en espressokop under kaffeudløbet.
- ▶ Åbn låget over pulvertragt til malet kaffe.  
»Tilføj malet kaffe.«
- ▶ Fyld en strøget doseringsске malet kaffe i påfyldningstragten.
- ▶ Luk låget til påfyldningstragten.  
»Vælg produkt«
- ▶ Tryk på knappen »Espresso«.  
Tilberedningen starter. »Espresso«, den forudindstillede vandmængde til espressoen løber ned i koppen.  
Tilberedelsen stopper automatisk. Din JURA er igen klar til brug.

### Fast tilpasning af vandmængden til koppernes størrelse



Du kan nemt tilpasse vandmængden for alle **enkeltprodukter** permanent til kopstørrelsen. Følgende eksempel viser, hvordan du kan indstille mængden en gang for alle. Ved alle andre tilberedninger benyttes denne mængde vand.

**Eksempel:** Sådan indstiller du vandmængden til en kaffe **fast**.

- ▶ Stil en kop under kaffeudløbet.
- ▶ Tryk på knappen »Kaffe« og **hold den trykket ind**, indtil »Nok kaffe? Tryk på knappen« vises.
- ▶ Slip knappen »Kaffe«.  
Tilberedningen starter, og kaffen løber ned i koppen.
- ▶ Tryk på en tilfældig knap, så snart der er tilstrækkeligt kaffe i koppen.  
Tilberedningen stopper. På displayet vises »Gemt« kortvarigt. Den indstillede vandmængde for en kaffe er gemt fast.  
Din JURA er igen klar til brug.

**i** Du kan til hver en tid ændre denne indstilling, i det du gen-tager processen.

**i** Du kan også indstille mængden for alle enkeltprodukter fast i programmeringsfunktionen (se kapitel 4 »Faste indstillinger i programmeringsfunktionen – Tilpasning af produktindstillinger«).

## Indstilling af kværn

### FORSIGTIG

Du kan tilpasse kværnen til din kaffes ønskede ristningsgrad.

Hvis du indstiller malefinheden mens kværnen er i ro, kan der opstå skader på drejeknappen til indstilling af formalingsgraden.

- ▶ Indstil kun formalingsgraden mens kværnen kører.

Du kan se om formalingsgraden er indstillet korrekt, når kaffen jævnt løber ud af kaffeudløbet. Desuden opstår der en tæt, fin crema.

**Eksempel:** Sådan ændrer du formalingsgraden, **mens** der tilberedes en espresso.

- ▶ Stil en kop under kaffeudløbet.
- ▶ Åbn låget til tilbehør.
- ▶ Tryk på knappen »Espresso« for at starte tilberedningen.
- ▶ Stil drejeknappen til indstilling af formalingsgrad på den ønskede position, **mens** kværnen kører.  
Den forudindstillede vandmængde løber ned i koppen. Tilberedelsen stopper automatisk.
- ▶ Luk låget til tilbehør.



## Varmt vand

### ⚠ FORSIGTIG

Fare for skoldning ved varme vandstænk.

- ▶ Undgå direkte kontakt med huden.



- ▶ Stil en kop under varmtvandsudløbet.
- ▶ Tryk på knappen »Varmt vand«.  
»Varmt vand«, den forudindstillede vandmængde løber ned i koppen.  
Tilberedelsen stopper automatisk. På displayet står »Vælg produkt«.

sv

no

da

fi

## 3 Daglig drift

### Påfyldning af vandtanken

Den daglige service af enheden og hygiejnen ved brug af mælk, kaffe og vand er nødvendig for et konstant perfekt kafferesultat. Udskift derfor vandet **dagligt**.

#### FORSIGTIG

Mælk, kulsyreholdigt mineralvand eller andre væsker kan beskadige vandtanken eller maskinen.


- ▶ Påfyld udelukkende friskt, koldt vand i vandtanken.



- ▶ Åbn låget til vandtanken.
- ▶ Fjern vandtanken, og skyl den med koldt vand.
- ▶ Fyld vandtanken med rent, koldt vand, og sæt den i igen.
- ▶ Luk låget til vandtanken.

### Tænd maskinen



- ▶ Stil en beholder under kaffeudløbet.
- ▶ Tryk på tænd/sluk-knappen  for at tænde JURA.

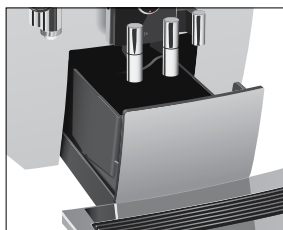
»Velkommen«

»Maskinen varmer op.«

»Maskinen skylles.«, systemet skylles.

Skyllingen stopper automatisk. På displayet står »Vælg produkt«. Din JURA er nu klar til brug.

### Daglig service



For at du kan få glæde af din JURA i lang tid og altid få den optimale kaffekvalitet, skal maskinen vedligeholdes hver dag.

- ▶ Træk restvandsbakken ud.
- ▶ Tøm kaffegrumsbeholderen og restvandsbakken. Skyl begge med varmt vand.

#### i

Tøm altid kaffegrumsbeholderen ved **tændt** maskine. Kun på den måde nulstilles kaffegrumstælleren igen.

- ▶ Sæt kaffegrumsbeholderen og restvandsbakken i igen.
- ▶ Skyl vandtanken med rent vand.

- ▶ Rengør cappuccino-dysen (se kapitel 5 »Vedligeholdelse – Rensning af mælkesystemet«).
- ▶ Fjern mælkeslangen, og skyl den grundigt under rindende vand.
- ▶ Adskil og skyl cappuccino-dysen (se kapitel 5 »Vedligeholdelse – Adskil og skyl cappuccino-dysen«).
- ▶ Tør maskinens top af med en ren, blød, fugtig klud (f.eks. mikrofiber).

## Regelmæssig service

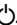
Udfør følgende servicehandlinger **regelmæssigt** eller **efter behov**:

- Vi anbefaler, af hygiejniske årsager, at udskifte mælkeslangen og det udskiftelige mælkeudløb jævnligt (ca. hver 3. måned). Reservedele fås online eller hos din lokale forhandler. Din JURA er udstyret med mælkesystemet **HP3**.
- Rens siderne indvendigt på vandtanken med eksempelvis en børste. Du finder yderligere informationer om vandtanken i denne betjeningsvejledning (se kapitel 5 »Vedligeholdelse – Afkalkning af vandtanken«).
- På ristens over- og underside kan der sætte sig rester af mælk og kaffe. Rens i dette tilfælde risten.

## Sluk maskinen



Ved slukning af JURA skylles systemet automatisk, hvis der er blevet tilberedt en kaffespecialitet. Hvis der er blevet tilberedt mælk, bliver du bedt om at rense mælkesystemet.

- ▶ Stil en beholder under kaffeudløbet og under cappuccino-dysen.
- ▶ Tryk på tænd/sluk-knappen .

**i** Hvis der er blevet tilberedt mælk, bliver du bedt om at foretage en rensning af mælkesystemet (»**Rens mælkeudløb**«). Efter 10 sekunder fortsættes den automatiske slukkeproces.

Såfremt der er blevet tilberedt mælk, og mælkesystemrensningen ikke er sat i gang, skylles mælkesystemet først (»**Mælkeudløb skylles**«).

»**Maskinen skylles**«, systemet skylles. Processen stopper automatisk. Din JURA er slukket.

sv

no

da

fi

## 4 Faste indstillinger i programmeringsfunktionen

Tryk på P-knappen for at komme til programmeringsfunktionen. Ved at dreje Rotary Switch og med de variable knapper navigerer du nemt gennem programpunkterne og gemmer de ønskede indstillinger. Du kan foretage følgende indstillinger:

Programpunkt	Underpunkt	Forklaring
»Vedligeholdelses status«	»Rens«, »Skift filter« (kun når filter er sat i), »Afkalk«, »Rens mælkeudløb«, »Skyl«, »Vedligeholdelses information«	► <b>Start</b> det påkrævede vedligeholdelsesprogram her, eller søg information om de nødvendige vedligeholdelses handlinger.
»Produkt indstillinger«	»Programmering«	► Vælg dine indstillinger for kaffespecialiteterne samt varmt vand.
	»Classic bibliotek«	► Udskift produkterne på startskærmen og i rondellen med dine favoritter. Mangfoldiggør og individualiser herved de ønskede kaffespecialiteter med et nyt produktnavn og individuelle indstillinger.
»Maskinindstilling«	»Vælg sprog«	► Vælg dit sprog.
	»Sluk efter«	► Indstil, efter hvor lang tid JURA skal slukke automatisk.
	»Spar energi«	► Vælg en energisparefunktion.
	»Fabriks indstilling«	► Indstil igen maskinen på fabriksindstillingen.
	»Enheder«	► Vælg enheden for vandmængden.
	»Display«	► Skift displayindstillinger.
	»Vandets hårdhed«	► Indstil det anvendte vands hårdhed.
	»Produkt tæller«, »Vedligeholdelses tæller«	► Bevar overblikket over alle tilberedte produkter, og hent antallet af de gennemførte vedligeholdelsesprogrammer.
	»Version«	Softwareversion
	»Tilslut tilbehør«, »Afbryd tilbehør«	► Forbind maskinen trådløst med en periferienhed fra JURA, eller afbryd forbindelsen igen. (Vises kun, når JURA Smart Connect er sat i.)

## Tilpasning af produktindstillinger

I programpunktet »Produkt indstillinger« / »Programmering« kan du foretage indstillinger for alle kaffespecialiteter og varmt vand. Du kan foretage følgende faste indstillinger:

Produkt	Kaffestyrke	Mængde	Andre indstillinger
Ristretto, espresso	10 trin	Kaffe: 15 ml – 80 ml	Temperatur (lav, normal, høj), produktnavn
Kaffe	10 trin	Kaffe: 25 ml – 240 ml	Temperatur (lav, normal, høj), produktnavn
To ristrettoer, to espressoer, to kaffe	–	Kaffe: Den indstillede mængde af enkeltproduktet fordobles.	Temperatur (som ved enkeltproduktet), produktnavn
Latte macchiato	10 trin	Kaffe: 25 ml – 240 ml Mælk: 0 sek. – 120 sek. Pause: 0 sek. – 60 sek.	Temperatur (lav, normal, høj), produktnavn
Cappuccino, Flat White	10 trin	Kaffe: 25 ml – 240 ml Mælk: 0 sek. – 120 sek.	Temperatur (lav, normal, høj), produktnavn
Espresso macchiato	10 trin	Kaffe: 15 ml – 80 ml Mælk: 0 sek. – 120 sek. Pause: 0 sek. – 60 sek.	Temperatur (lav, normal, høj), produktnavn
Mælkeportion	–	Mælk: 0 sek. – 120 sek.	Produktnavn
Varmt vand	–	Vand: 25 ml – 450 ml	Temperatur (lav, normal, høj), produktnavn

De gemte indstillinger i programmeringsfunktionen følger altid det samme mønster.

**Eksempel:** Sådan ændrer du vandmængden og kaffestyrken for en espresso.

- ▶ Tryk på P-knappen.  
»Vedligeholdelses status«
- ▶ Drej Rotary Switch, indtil »Produkt indstillinger« vises.
- ▶ Tryk Rotary Switch.  
»Programmering«
- ▶ Tryk på Rotary Switch for at åbne programpunktet.  
»Programmering«
- ▶ Tryk på knappen »Espresso«.  
»Programmering« / »Espresso«
- ▶ Tryk Rotary Switch.  
»Espresso«

sv

no

da

fi

- ▶ Tryk Rotary Switch.
- ▶ Drej Rotary Switch for at ændre indstillingen for kaffestyrken.
- ▶ Tryk på Rotary Switch for at bekræfte indstillingen.
- ▶ Drej Rotary Switch, indtil fyldemængden er i fokus.
- ▶ Tryk Rotary Switch.
- ▶ Drej Rotary Switch for at ændre indstillingen for fyldemængden.
- ▶ Tryk på Rotary Switch for at bekræfte indstillingen.
- ▶ Tryk på knappen »Gem«.  
På displayet vises »Gemt« kortvarigt.  
»Programming« / »Espresso«
- ▶ Tryk på P-knappen for at forlade programmeringsfunktionen.

### Oprettelse, mangfoldiggørelse og individualisering af produkter

I programpunktet »Produkt indstillinger« / »Classic bibliotek« finder du alle produkter, der som standard er gemt i din JURA. Du kan gemme hvert af disse produkter som favorit på en vilkårlig position på startskærmen eller integrere dem i rondellen. **Mangfoldiggør** og **individualisér** herved de ønskede kaffespecialiteter med et nyt produktnavn og individuelle indstillinger (f.eks. mængde og kaffestyrke).

**Eksempel:** Sådan erstatter du »Latte macchiato« på startskærmen med »Macchiato«.

- ▶ Tryk på P-knappen.  
»Vedligeholdelses status«
- ▶ Drej Rotary Switch, indtil »Produkt indstillinger« vises.
- ▶ Tryk Rotary Switch.  
»Programming«
- ▶ Drej Rotary Switch, indtil »Classic bibliotek« vises.
- ▶ Tryk på Rotary Switch for at åbne programpunktet.  
»Føj til favoritter«
- ▶ Tryk igen på Rotary Switch.
- ▶ Drej Rotary Switch, indtil »Macchiato« er i fokus.
- ▶ Tryk Rotary Switch.  
»Vælg position«
- ▶ Tryk på knappen »Latte macchiato«.  
»Macchiato« / »Vil du erstatte det nuværende produkt?«



- ▶ Tryk på knappen »Ja«.  
På displayet vises »Gemt« kortvarigt.  
»Produkt navn«
- i** Du har nu mulighed for at give produktet, der lige er blevet gemt, et nyt produktnavn.
  - ▶ Tryk på knappen »Gem«.  
»Macchiato«
- i** Du har nu mulighed for at ændre produktets forskellige indstillinger. Tryk hertil på Rotary Switch for at komme til de forskellige indstillingsmuligheder. Afslut dine indstillinger ved at trykke på knappen »Gem«.
- i** Hvis du ikke vil foretage flere indstillinger, skal du trykke på knappen »L«.
  - ▶ Tryk på P-knappen for at forlade programmeringsfunktionen.

## Automatisk slukning

Du kan spare energi via den automatiske slukning af din JURA. Hvis funktionen er aktiveret, slukker din JURA automatisk efter den tid, du har indstillet maskinen til.

Den automatiske slukning kan du indstille til 15 minutter, 30 minutter eller 1–9 timer.

- ▶ Tryk på P-knappen.  
»Vedligeholdelses status«
- ▶ Drej Rotary Switch, indtil »Maskinindstilling« vises.
- ▶ Tryk Rotary Switch.  
»Vælg sprog«
- ▶ Drej Rotary Switch, indtil »Sluk efter« vises.
- ▶ Tryk på Rotary Switch for at åbne programpunktet.  
»Sluk efter«
- ▶ Drej Rotary Switch for at ændre slukketiden.
- ▶ Tryk på knappen »Gem«.  
På displayet vises »Gemt« kortvarigt.  
»Sluk efter«
- ▶ Tryk på P-knappen for at forlade programmeringsfunktionen.

sv

no

da

fi

## Energisparefunktion

I programpunktet »Maskinindstilling« / »Spar energi« kan du indstille en energisparefunktion (Energy Save Mode, E.S.M.®) permanent:

- »Aktiv«
  - Kort tid efter den sidste tilberedelse opvarmer JURA ikke længere. Efter ca. 5 minutter vises meddelelsen »Energi spare funktion«.
  - Før tilberedning af en kaffespecialitet, en kaffespecialitet med mælk samt varmt vand, skal enheden varme op først.
- »Inaktiv«
  - Alle kaffespecialiteter, kaffespecialiteter med mælk samt varmt vand kan tilberedes uden ventetid.

**Eksempel:** Sådan ændrer du energisparefunktionen fra »Aktiv« til »Inaktiv«.

- ▶ Tryk på P-knappen.  
»Vedligeholdelses status«
- ▶ Drej Rotary Switch, indtil »Maskinindstilling« vises.
- ▶ Tryk Rotary Switch.  
»Vælg sprog«
- ▶ Drej Rotary Switch, indtil »Spar energi« vises.
- ▶ Tryk på Rotary Switch for at åbne programpunktet.  
»Spar energi«
- ▶ Drej Rotary Switch, indtil »Inaktiv« vises.
- ▶ Tryk på knappen »Gem«.  
På displayet vises »Gemt« kortvarigt.  
»Spar energi«
- ▶ Tryk på P-knappen for at forlade programmeringsfunktionen.

## Justering af vandets hårdhed

Jo hårdere vandet er, jo oftere skal din JURA afkalkes. Derfor er det vigtigt at indstille vandets hårdhed korrekt.

Vandets hårdhed blev allerede indstillet under den første ibrugtagning. Du kan altid ændre denne indstilling.

Vandets hårdhed kan frit indstilles mellem 1 °dH og 30 °dH.

- ▶ Tryk på P-knappen.  
»Vedligeholdelses status«
- ▶ Drej Rotary Switch, indtil »Maskinindstilling« vises.

- ▶ Tryk Rotary Switch.  
»Vælg sprog«
- ▶ Drej Rotary Switch, indtil »Vandets hårdhed« vises.
- ▶ Tryk på Rotary Switch for at åbne programpunktet.  
»Vandets hårdhed«
- ▶ Drej Rotary Switch for at ændre indstillingen.
- ▶ Tryk på knappen »Gem«.  
På displayet vises »Gemt« kortvarigt.  
»Vandets hårdhed«
- ▶ Tryk på P-knappen for at forlade programmeringsfunktionen.

## Displaylysstyrke

I programpunktet »Maskinindstilling« / »Display« kan du indstille displayets lysstyrke (i procent).

- ▶ Tryk på P-knappen.  
»Vedligeholdelses status«
- ▶ Drej Rotary Switch, indtil »Maskinindstilling« vises.
- ▶ Tryk Rotary Switch.  
»Vælg sprog«
- ▶ Drej Rotary Switch, indtil »Display« vises.
- ▶ Tryk på Rotary Switch for at åbne programpunktet.  
»Display«
- ▶ Drej Rotary Switch for at ændre indstillingen.
- ▶ Tryk på knappen »Gem«.  
På displayet vises »Gemt« kortvarigt.  
»Display«
- ▶ Tryk på P-knappen for at forlade programmeringsfunktionen.

## Enhed vandmængde

I programpunktet »Maskinindstilling« / »Enheder« kan du indstille vandmængdens enhed.

**Eksempel:** Sådan ændrer du vandmængdens enhed fra »ml« til »oz«.

- ▶ Tryk på P-knappen.  
»Vedligeholdelses status«
- ▶ Drej Rotary Switch, indtil »Maskinindstilling« vises.
- ▶ Tryk Rotary Switch.  
»Vælg sprog«

sv

no

da

fi

- ▶ Drej Rotary Switch, indtil »Enheder« vises.
- ▶ Tryk på Rotary Switch for at åbne programpunktet.  
»Enheder«
- ▶ Drej Rotary Switch, indtil »oz« vises.
- ▶ Tryk på knappen »Gem«.  
På displayet vises »Gemt« kortvarigt.  
»Enheder«
- ▶ Tryk på P-knappen for at forlade programmeringsfunktionen.

### Nulstilling af indstillinger til fabriksindstilling

I programpunktet »Maskinindstilling« / »Fabriks indstilling« kan maskinen nulstilles til fabriksindstillingen: **Alle kundeindstillinger** (med undtagelse af »filter« og »vandets hårdhed«) stilles tilbage til fabriksindstillingen. Derefter slukkes din JURA.

- ▶ Tryk på P-knappen.  
»Vedligeholdelses status«
- ▶ Drej Rotary Switch, indtil »Maskinindstilling« vises.
- ▶ Tryk Rotary Switch.  
»Vælg sprog«
- ▶ Drej Rotary Switch, indtil »Fabriks indstilling« vises.
- ▶ Tryk på Rotary Switch for at åbne programpunktet.  
»Fabriks indstilling« / »Nulstil maskinen til fabriksindstillinger«
- ▶ Tryk på knappen »Ja«.  
På displayet vises »Gemt« kortvarigt.  
Din JURA er slukket.

### Sprog

I dette programpunkt kan du indstille sproget for din JURA.

**Eksempel:** Sådan ændrer du sproget fra »Dansk« til »English«.

- ▶ Tryk på P-knappen.  
»Vedligeholdelses status«
- ▶ Drej Rotary Switch, indtil »Maskinindstilling« vises.
- ▶ Tryk Rotary Switch.  
»Vælg sprog«
- ▶ Tryk på Rotary Switch for at åbne programpunktet.  
»Vælg sprog«
- ▶ Drej Rotary Switch, indtil »English« vises.

- ▶ Tryk på knappen »Gem«.  
På displayet vises »Saved« kortvarigt.  
»Choose language«
- ▶ Tryk på P-knappen for at forlade programmeringsfunktionen.  
»Please select product«

## Forespørgsel om informationer

I programpunktet »Maskinindstilling« kan du forespørge om følgende informationer:

- »Produkt tæller«: Antal tilberedte kaffespecialiteter, mælk samt varmt vand
- »Vedligeholdelses tæller«: Antal gennemførte vedligeholdelsesprogrammer (rengøring, afkalkning etc.)
- »Version«: Softwareversion

**Eksempel:** Sådant forespørger du om antallet af tilberedte kaffespecialiteter.

- ▶ Tryk på P-knappen.  
»Vedligeholdelses status«
  - ▶ Drej Rotary Switch, indtil »Maskinindstilling« vises.
  - ▶ Tryk Rotary Switch.  
»Vælg sprog«
  - ▶ Drej Rotary Switch, indtil »Produkt tæller« vises.
  - ▶ Tryk på Rotary Switch for at åbne programpunktet.  
»Produkt tæller«
- i** Drej Rotary Switch for at vise antallet af andre kaffespecialiteter.
- ▶ Tryk på P-knappen for at forlade programmeringsfunktionen.

sv

no

da

fi

## 5 Vedligeholdelse

Din JURA indeholder følgende integrerede vedligeholdelsesprogrammer:

- Skylning af maskinen
- Skyl mælkesystemet i kombiudløbet
- Rens mælkesystemet i kombiudløbet (»Rens mælkeudløb«)
- Udskiftning af filter (»Skift filter«) (kun når filter er sat i)
- Rensning af maskinen (»Rens«)
- Afkalkning af maskinen (»Afkalk«)

- i** Tryk på P-knappen for at hente en oversigt over vedligeholdelsesprogrammerne frem (»Vedligeholdelses status«). Så snart en bjælke er udfyldt fuldstændigt med rødt, forlænger din JURA det pågældende vedligeholdelsesprogram.
- i** Gennemfør rensningen, afkalkningen, mælkesystemskylningen eller udskiftningen af filteret, når du bliver bedt om det.
- i** Gennemfør, af hygiejniske grunde, en mælkesystemrens **dagligt**, hvis du har tilberedt mælk.

### Skylning af maskinen



Du kan til enhver tid starte skylleprocessen manuelt.

- ▶ Stil en beholder under kaffeudløbet.
- ▶ Tryk på P-knappen.  
»Vedligeholdelses status«
- ▶ Tryk Rotary Switch.  
»Rens«
- ▶ Drej Rotary Switch, indtil »Skyl« vises.
- ▶ Tryk på Rotary Switch for at starte skylleprocessen.  
»Maskinen skylles.«, »Mælkeudløb skylles.«, der løber vand ud af kaffeudløbet.  
Skylningen stopper automatisk. På displayet står »Vælg produkt«.

### Automatisk mælkesystem-skylning

15 minutter efter hver mælketilberedning skylles mælkesystemet **automatisk**. Stil derfor altid en beholder under cappuccino-dysen, når du har tilberedt mælk.

Hvis der vises »Skyl mælkeudløb.« på displayet, kan du starte skylningen ved at trykke på Rotary Switch.

## Rensning af mælkesystemet

### FORSIGTIG

For at cappuccino-dysen kan fungere fejlfrit, skal du rense denne **dagligt**, hvis du har tilberedt mælk.

Skader på maskinen og rester i vandet på grund af forkerte rensningsmidler kan ikke udelukkes.

- ▶ Anvend udelukkende originale JURA-serviceprodukter.

**i** JURAs mælkerens fås hos din JURA forhandler.

**i** Anvend den medleverede beholder til mælkesystemrens.

- ▶ Tryk på P-knappen.

»Vedligeholdelses status«

- ▶ Tryk Rotary Switch.

»Rens«

- ▶ Drej Rotary Switch, indtil »Rens mælkeudløb« vises.


- ▶ Tryk Rotary Switch.

»Rens mælkeudløb«

- ▶ Tryk igen på Rotary Switch.


- ▶ Tryk på knappen »Start«.

- ▶ Fjern mælkeslangen fra mælkebeholderen eller mælkekartonen.

- ▶ Fyld mælkerens i beholderens forreste område (markeret med ) indtil den **nederste markering**.

- ▶ Påfyld derefter vand indtil den **øverste markering**.

- ▶ Stil beholderen under cappuccino-dysen.

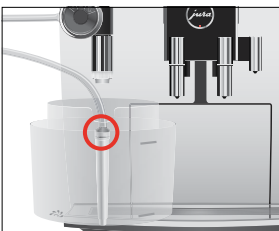
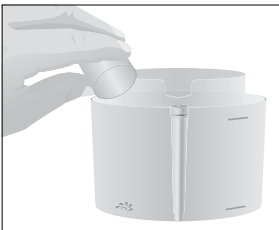
- ▶ Indstil indstillingshjulet på cappuccino-dysen på position mælk .

- ▶ Forbind mælkeslangen med beholderen.

**i** For at mælkeslangen kan forbindes korrekt med beholderen, skal mælkeslangen udstyres med en tilslutningsdel.

- ▶ Tryk på knappen »Næste«.

»Mælkeudløb renses.«, cappuccino-dysen og mælkeslangen renses.

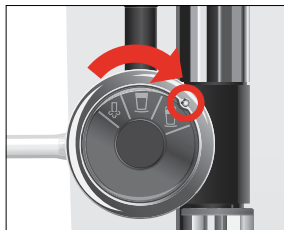


sv

no

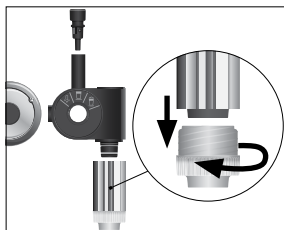
da

fi



- ▶ Indstil indstillingshjulet på cappuccino-dysen på position mælkeskum ☺ under den første korte afbrydelse.  
»Vand til mælkeudløb«
- ▶ Skyl beholderen grundigt, og fyld det forreste område med rent vand indtil den **øverste markering**.
- ▶ Stil den under cappuccino-dysen, og forbind igen mælkeslangen med beholderen.
- ▶ Tryk på knappen »Næste«.  
»Mælkeudløb renses.«, cappuccino-dysen og mælkeslangen skylles med rent vand.  
Startskærmen vises.

## Adskil og skyl cappuccino-dysen



For at cappuccino-dysen fungerer fejlfrit og af hygiejneårsager, skal den skilles ad og skylles **dagligt**, hvis du har tilberedt mælk.

- ▶ Fjern mælkeslangen, og skyl den grundigt under rindende vand.
- ▶ Træk forsigtigt cappuccino-dysen nedad, og tag den af.
- ▶ Adskil cappuccino-dysen i dens enkeltdele.
- ▶ Skyl alle delene under rindende vand. Ved meget kraftigt indtørrede mælkerester skal enkeltdelene først lægges i blød i en opløsning af 250 ml koldt vand og 1 doseringshætte JURA-mælkerens. Skyl derefter enkeltdelene grundigt.
- ▶ Sæt cappuccino-dysen sammen igen.

**i** Sørg for, at alle enkeltdele er sat korrekt og fast sammen, så cappuccino-dysen fungerer optimalt.

- ▶ Fastgør cappuccino-dysen på tilslutningsdelen.

## Isætning af filter



Din JURA skal ikke længere afkalkes hvis du anvender filterpatronen CLARIS Smart. Hvis du ikke har anvendt filterpatronen ved den første ibrugtagning, kan du gøre det nu.

- ▶ Stil en beholder under varmtvandsudløbet.
- ▶ Fjern vandtanken, og skyl den.
- ▶ Klap filterholderen op.
- ▶ Sæt den medfølgende forlænger til filterpatronen oven på et nyt filter CLARIS Smart.





- ▶ Sæt filterpatronen og forlængeren ind i vandtanken.
- ▶ Luk filterholderen. Den går hørbart i hak.
- ▶ Fyld vandtanken med rent, koldt vand, og sæt den i igen.

**i** Maskinen registrerer automatisk, at du lige har isat filterpatronen.

»Brug filter« / »Gemt«

»Filteret skylles.«, der løber vand ud af varmtvandsudløbet. Filterskyllingen stopper automatisk efter ca. 300 ml.

»Tøm spildbakke.«

- ▶ Tøm restvandsbakken, og sæt den i igen.

»Brug filter« / »Filter skyl gennemført«

På displayet står »Vælg produkt«. Din JURA er igen klar til brug.

## Udskiftning af filter

**i** Så snart filterpatronen er opbrugt (afhængigt af den indstillede hårdhed for vandet), forlanger JURA et filterskift.

**i** Filterpatronerne CLARIS Smart kan fås hos forhandleren.

**Forudsætning:** På displayet står der »Skift filter«.

- ▶ Stil en beholder under varmtvandsudløbet.
- ▶ Fjern vandtanken, og skyl den.
- ▶ Klap filterholderen op, og fjern den gamle filterpatron CLARIS Smart samt forlængeren.
- ▶ Sæt forlængeren til filterpatronen oven på et **nyt** filter CLARIS Smart.



- ▶ Sæt filterpatronen og forlængeren ind i vandtanken.
- ▶ Luk filterholderen. Den går hørbart i hak.
- ▶ Fyld vandtanken med rent, koldt vand, og sæt den i igen.

**i** Maskinen registrerer automatisk, at du lige har udskiftet filterpatronen.

»Skift filter« / »Gemt«

»Filteret skylles.«, der løber vand ud af varmtvandsudløbet.

»Tøm spildbakke.«

- ▶ Tøm restvandsbakken, og sæt den i igen.

»Skift filter«, »Filter skyl gennemført«

På displayet står »Vælg produkt«. Din JURA er igen klar til brug.

sv

no

da

fi

## Rensning af maskinen

Efter 180 tilberedelser eller 80 opstartsskylninger kræver JURA at blive skyllet.

### FORSIGTIG

Skader på maskinen og rester i vandet på grund af forkerte rensningsmidler kan ikke udelukkes.

- ▶ Anvend udelukkende originale JURA-serviceprodukter.

- i** Renseprogrammet varer ca. 20 minutter.
- i** Afbryd ikke rensprogrammet. Kvaliteten af rensningen ned-sættes herved.
- i** JURA-rensetabletter kan købes online eller hos din lokale JURA forhandler.

**Forudsætning:** På displayet står der »Rens maskinen«.

- ▶ Tryk på P-knappen.  
»Rens«
- ▶ Tryk Rotary Switch.
- ▶ Tryk på knappen »Start«.
- ▶ Tryk igen på knappen »Start«.  
»Tøm grumsbakken.«
- ▶ Tøm restvandbakken og kaffegrumsbeholderen, og sæt dem i igen.  
»Tryk på roterknappen.«
- ▶ Stil en beholder under kaffeudløbet og under cappuccino-dysen.
- ▶ Tryk Rotary Switch.  
»Maskinen renses.«, der løber vand ud af kaffeudløbet. Processen afbrydes, »Tilføj tablet.«
- ▶ Åbn låget over pulvertragten til malet kaffe.
- ▶ Put en JURA-rensetablet i påfyldningstragten.
- ▶ Luk låget til påfyldningstragten.  
»Tryk på roterknappen.«
- ▶ Tryk Rotary Switch.  
»Maskinen renses.«, der løber flere gange vand ud af kaffeudløbet og cappuccino-dysen. Processen stopper automatisk.  
»Tøm grumsbakken.«



- ▶ Tøm restvandbakken og kaffegrumsbeholderen, og sæt dem i igen.  
Rengøringen er afsluttet. Startskærmen vises.

## Afkalkning af maskinen

JURA kalker til ved brug og opfordrer automatisk til at blive afkalket. Tilkalkningen afhænger af vandets hårdhedsgrad på det sted, hvor maskinen bruges.

- i** Hvis du anvender et CLARIS filter Smart, vises der en opfordring til at afkalke.

### ⚠ FORSIGTIG

Irritationer ved hud- og øjenkontakt med afkalkningsmidlet kan ikke udelukkes.

- ▶ Undgå hud- og øjenkontakt.
- ▶ Skyl afkalkningsmidlet af med klart vand. Opsøg læge ved øjenkontakt.

### FORSIGTIG

Skader på maskinen og rester i vandet på grund af forkerte afkalkningsmidler kan ikke udelukkes.

- ▶ Anvend udelukkende originale JURA-serviceprodukter.

### FORSIGTIG

Ved afbrydelse af afkalkningsprocessen kan skader på maskinen ikke udelukkes.

- ▶ Gennemfør afkalkningen helt.

### FORSIGTIG

Skader på følsomme flader (f.eks. marmor) ved kontakt med afkalkningsmidlet kan ikke udelukkes.

- ▶ Fjern eventuelle stænk med den samme.

- i** Afkalkningsprogrammet varer ca. 45 minutter.

- i** JURA-afkalkningstabletter kan købes online eller hos din lokale JURA forhandler.

**Forudsætning:** På displayet står der »Afkalk maskinen«.

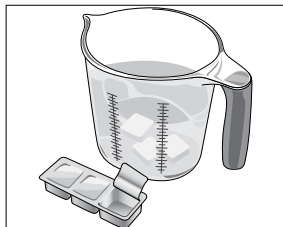
- ▶ Tryk på P-knappen.  
»Afkalk«
- ▶ Tryk Rotary Switch.
- ▶ Tryk på knappen »Start«.
- ▶ Tryk igen på knappen »Start«.  
»Tøm spildbakke.«

sv

no

da

fi



- ▶ Tøm restvandsbakken og kaffegrumsbeholderen, og sæt dem i igen.

»Tilsæt afkalkning i Vandt«

- ▶ Fjern vandtanken, og skyl den.
- ▶ Opløs 3 JURA-afkalkningstabletterne fuldstændigt i 500 ml vand i en beholder. Dette kan tage nogle minutter.
- ▶ Fyld oplysningen i den **tomme** vandtank, og sæt den i igen.

- ▶ Stil en beholder under varmtvandsudløbet og under cappuccino-dysen.

»Tryk på roterknappen.«

- ▶ Tryk Rotary Switch.  
»Maskinen afkalkes.« der løber flere gange vand ud af varmtvandsudløbet og cappuccino-dysen. Processen afbrydes, »Tøm spildbakke.«

- ▶ Tøm restvandsbakken og kaffegrumsbeholderen, og sæt dem i igen.

»Fyld vandtanken.«

- ▶ Fjern vandtanken, og skyl den grundigt.
- ▶ Fyld vandtanken med rent, koldt vand, og sæt den i igen.

»Tryk på roterknappen.«

- ▶ Stil en beholder under cappuccino-dysen samt under kaffe- og varmtvandsudløbet.

- ▶ Tryk Rotary Switch.  
»Maskinen afkalkes.«, afkalkningsprocessen fortsættes. Processen afbrydes, »Tøm spildbakke.«

- ▶ Tøm restvandsbakken og kaffegrumsbeholderen, og sæt dem i igen.


Afkalkningen er afsluttet. Startskærmen vises.

**i** I tilfælde af en uforudset afbrydelse af afkalkningen skal vandtanken skylles grundigt.

## Rensning af bønnebeholderen

Kaffebønner kan have et tyndt lag fedt, der sætter sig på siderne af bønnebeholderen. Disse rester kan have en negativ effekt på kafferesultatet. Rens derfor bønnebeholderen af og til.

**Forudsætning:** På displayet står der »Fyld bønner på.«.

- ▶ Sluk maskinen med tænd/sluk-knappen .
- ▶ Åbn låget til bønnebeholderen, og fjern aromabeskyttelseslåget.
- ▶ Rengør bønnebeholderen med en tør, blød klud.
- ▶ Fyld kaffebønner i bønnebeholderen, luk aromabeskyttelseslåget og låget til bønnebeholderen.

## Afkalkning af vandtanken

Vandtanken kan kalke til. For at kunne sikre en fejlfri funktion, bør du afkalke vandtanken af og til.

- ▶ Fjern vandtanken.
- ▶ Hvis du anvender en filterpatron CLARIS Smart, skal du fjerne den.
- ▶ Opløs 3 JURA-afkalkningstabletter i den fuldstændigt fyldte vandtank.
- ▶ Lad vandtanken stå med afkalkningsmidlet i flere timer (f.eks. natten over).
- ▶ Tøm vandtanken, og skyl den grundigt.
- ▶ Hvis du anvender en filterpatron CLARIS Smart, skal du sætte den i igen.
- ▶ Fyld vandtanken med rent, koldt vand, og sæt den i igen.

sv

no

da

fi

## 6 Meddelelser på displayet

Meddelelse	Årsag/konsekvens	Handling
»Fyld vandtanken.«	Vandtanken er tom. Ingen tilberedelse mulig.	► Fyld vandtanken (se kapitel 3 »Daglig drift – Påfyldning af vandtanken«).
»Tøm grumsbakken.«	Kaffegrumsbeholderen er fyldt op. Ingen tilberedelse mulig.	► Tøm kaffegrumsbeholderen og restvandbakken (se kapitel 3 »Daglig drift – Daglig service«).
»Drypbakke sidder forkert.«	Restvandbakken er ikke sat i eller er ikke sat korrekt i. Ingen tilberedelse mulig.	► Sæt restvandbakken i.
»Fyld bønner på.«	Bønnebeholderen er tom. Du kan ikke tilberede kaffespecialiteter, det er muligt at tilberede varmt vand eller mælk.	► Fyld bønnebeholderen (se kapitel 1 »Før ibrugtagning og opstart – Påfyldning af bønnebeholderen«).
»Skyl mælkeudløb.«	Din JURA kræver en mælkesystem-skylning.	► Tryk på Rotary Switch for at starte skylningen, eller vent i 15 minutter, hvorefter skylningen starter automatisk (se kapitel 5 »Vedligeholdelse – Automatisk mælkesystem-skylning«).
»Skift filter.«	Virkningen af filterpatronen er opbrugt. Din JURA kræver et filterskift.	► Udskift filterpatronen CLARIS Smart (se kapitel 5 »Vedligeholdelse – Udskiftning af filter«).
»Rens maskinen«	Din JURA kræver rensning.	► Gennemfør rengøringen (se kapitel 5 »Vedligeholdelse – Rensning af maskinen«).
»Afkalk maskinen«	Din JURA kræver afkalkning.	► Gennemfør en afkalkning (se kapitel 5 »Vedligeholdelse – Afkalkning af maskinen«).
»Ikke nok malet kaffe.«	Der er blevet påfyldt for lidt malet kaffe, JURA afbryder processen.	► Fyld mere malet kaffe i ved den næste tilberedning (se kapitel 2 »Tilberedning – Malet kaffe«).
»For varm til rengøring«	Systemet er for varmt til at starte vedligeholdelsesprogrammet.	► Vent et par minutter, indtil systemet er kølet af, eller tilbered en kaffespecialitet eller varmt vand.

## 7 Løsning af problemer


Problem	Årsag/konsekvens	Handling
Der opstår for lidt skum ved skumning af mælken, eller der sprøjter mælk ud af cappuccino-dysen.	Cappuccino-dysen er tilsmudset.	<ul style="list-style-type: none"> <li>▶ Rengør cappuccino-dysen (se kapitel 5 »Vedligeholdelse – Rensning af mælke-systemet«).</li> <li>▶ Adskil og skyl cappuccino-dysen (se kapitel 5 »Vedligeholdelse – Adskil og skyl cappuccino-dysen«).</li> </ul>
Ved tilberedning af kaffe flyder kaffen kun dråbevis.	Kaffen er malet for fint og tilstopper systemet. Eventuelt blev vandets hårdhed ikke indstillet rigtigt.	<ul style="list-style-type: none"> <li>▶ Indstil kværnen grovere (se kapitel 2 »Tilberedning – Indstilling af kværnen«).</li> <li>▶ Gennemfør en afkalkning (se kapitel 5 »Vedligeholdelse – Afkalkning af maskinen«).</li> </ul>
»Fyld vandtanken.« vises, selvom vandtanken er fyldt.	Svømmeren i vandtanken sidder fast.	▶ Afkalk vandtanken (se kapitel 5 »Vedligeholdelse – Afkalkning af vandtanken«).
Der kommer ingen eller kun lidt vand eller damp ud af cappuccino-dysen. Pumpens lyd er meget stille.	Cappuccino-dysens tilslutningsdel kan være tilstoppet af mælkerester eller kalksplinter, der har løsnet sig under afkalkningen.	<ul style="list-style-type: none"> <li>▶ Fjern cappuccino-dysen.</li> <li>▶ Skru den sorte tilslutningsdel af ved hjælp af sekskantåbningen på doseringskeken til malet kaffe.</li> <li>▶ Rengør tilslutningsdelen grundigt.</li> <li>▶ Skru tilslutningsdelen manuelt på.</li> <li>▶ Spænd forsigtigt med sekskantåbningen på doseringskeken med maksimalt en kvart omdrejning.</li> </ul>
Kværnen støjer meget.	Der er fremmedlegemer i kværnen.	▶ Kontakt kundeservice i dit land (se kapitel 11 »JURA-kontakt / Juridiske informationer«).
»Fejl 2« eller »Fejl 5« vises.	Hvis maskinen igennem længere tid har været udsat for kulde, kan opvarmningen af sikkerhedsmæssige årsager være spærret.	▶ Opvarm maskinen ved stuetemperatur.

sv

no

da

fi

Problem	Årsag/konsekvens	Handling
Andre »Fejl«-meddelelser vises.	-	► Sluk JURA med tænd/sluk-knappen  . Kontakt kundeservice i dit land (se kapitel 11 »JURA-kontakt / Juridiske informationer«).

- i** Hvis problemerne ikke kan løses, kontakt venligst kundeservice i dit land (se kapitel 11 »JURA-kontakt / Juridiske informationer«).




## 8 Transport og miljørigtig bortskaffelse

### Transport / tømning af system



Gem emballagen for JURA. Den fungerer som beskyttelse ved transport.

For at beskytte JURA mod frost ved transport, skal systemet tømmes.

- ▶ Fjern mælkeslangen fra cappuccino-dysen.
  - ▶ Stil en beholder under cappuccino-dysen.
  - ▶ Drej Rotary Switch, indtil »1 Portion mælk« er i fokus.
  - ▶ Tryk Rotary Switch.  
»1 Portion mælk«, varm damp kommer ud af cappuccino-dysen.
  - ▶ Fjern vandtanken, og skyl den.
  - ▶ Drej Rotary Switch, indtil »60 sek.« vises.  
Der strømmer damp ud af cappuccino-dysen, indtil systemet er tomt.  
»Fyld vandtanken.«
  - ▶ Tryk på tænd/sluk-knappen .
- Din JURA er slukket.

### Bortskaffelse

Bortskaf gamle maskiner, så de ikke belaster miljøet.



Gamle maskiner indeholder værdifulde dele, som kan genbruges og derfor også gerne skal afleveres, hvor de kan indgå i en genbrugs-cyklus. Bortskaf derfor gamle maskiner via hertil egnede genbrugs-stationer.

sv

no

da

fi

## 9 Tekniske data

Spænding	220–240 V ~, 50 Hz
Effekt	1450 W
Konformitetstegn	<b>CE</b>
Energiforbrug »Spar energi« / »Aktiv«	ca. 6 Wh
Energiforbrug »Spar energi« / »Inaktiv«	ca. 11 Wh
Pumpetryk	statisk maks. 15 bar
Kapacitet i vandtanken	2,1 l
Kapacitet i bønnebeholderen	250 g
Plads i kaffegrumsbeholderen	maks. 16 portioner
Kabellængde	ca. 1,1 m
Vægt	10,7 kg
Mål ( B × H × D)	28,5 × 34,2 × 43,3 cm

## 10 Indeks

### Æ

Ændring af knapkonfiguration 118

### A

Adresser 140  
 Adskillelse  
   Cappuccino-dyse 126  
 Afdækning  
   Bønnebeholder 98  
 Afkalkning  
   Maskine 129  
   Vandtank 131  
 Aromabeskyttelseslåg  
   Bønnebeholder med aromabeskyttelses-  
   låg 98  
 Automatisk slukning 119

### B

Bønnebeholder  
   Bønnebeholder med aromabeskyttelses-  
   låg 98  
   Påfyldning 104  
   Rensning 131  
 Bortskaffelse 135

### C

Caffè Latte 111  
 Cappuccino 111  
 Cappuccino-dyse  
   Adskillelse og skylning 126  
 Cappuccino-rensning  
   Rensning af mælkesystemet 125

### D

Daglig service 114  
 Display 99  
 Displaystyrke 121  
 Display, meddelelser 132  
 Dobbeltprodukt 110  
 Doseringske til malet kaffe 98  
 Drejeknap til indstilling af formalingsgrad 98  
 Dyse  
   Cappuccino-dyse 98

### E

Energisparefunktion 120  
 Enhed vandmængde 121

Espresso 110  
   To espressoer 110  
 Espresso macchiato 111

### F

Fabriksindstilling  
   Nulstilling af indstillinger til fabriksindstil-  
   ling 122  
 Faste indstillinger i programmeringsfunctio-  
 nen 116  
 Fast tilpasning af vandmængden til kopper-  
 nes størrelse 112  
 Fejl  
   Løsning af problemer 133  
 Filter  
   Isætning 126  
   Udskiftning 127  
 Filterpatron CLARIS Smart  
   Isætning 126  
   Udskiftning 127  
 Flat White 111  
 Forbindelse af periferienhed 108  
 Forespørgsel om informationer 123  
 Formalingsgrad  
   Drejeknap til indstilling af formalings-  
   grad 98  
 Første opstart 105  
   Med aktivering af filterpatronen 106  
   Uden aktivering af filterpatronen 107

### H

Hotline 140

### I

Individualisering af produkter 118  
 Indstillinger  
   Faste indstillinger i programmeringsfunctio-  
   nen 116  
 Internet 104

### J

JURA  
   Internet 104  
   Kontakt 140

### K

Kaffe 110  
   To kaffe 110

sv

no

da

fi

## 10 Indeks

- Kaffegrumsbeholder 98
  - Kaffepulver
    - Malet kaffe 111
  - Kaffeudløb
    - Højde- og breddejusterbart kaffeudløb 98
  - Knap
    - P-knap (programmering) 99
    - Tænd/sluk-knap 99
  - Kontakt 140
  - Korrekt brug 100
  - Kort vejledning 104
  - Kundeservice 140
- ## L
- Låg
    - Påfyldningstragt til malet kaffe 98
    - Tilbehørsboks 98
    - Vandtank 98
  - Latte macchiato 111
  - Løsning af problemer 133
- ## M
- Mælk
    - Tilslutning af mælk 108
  - Mælkesystem
    - Rensning 125
  - Mælkesystem-skylning 124
  - Mælkeudløb 98
  - Malefinhed
    - Indstilling af kværnen 113
  - Malet kaffe 111
    - Doserings ske til malet kaffe 98
  - Maskine
    - Afkalkning 129
    - Daglig service 114
    - Opstilling 104
    - Regelmæssig service 115
    - Rensning 128
    - Skylning 124
    - Sluk 115
    - Tænd 114
  - Meddelelser på displayet 132
- ## O
- Oprettelse af produkter 118
  - Opstart, første 105
    - Med aktivering af filterpatronen 106
    - Uden aktivering af filterpatronen 107
- Opstilling
    - Opstilling af maskinen 104
- ## P
- Påfyldning
    - Bønnebeholder 104
    - Vandtank 114
  - Påfyldningstragt
    - Påfyldningstragt til malet kaffe 98
  - Problemer
    - Løsning af problemer 133
  - Produktindstillinger
    - Tilpasning 117
  - Programmeringsfunktion 116
    - Automatisk slukning 119
    - Displaylysstyrke 121
    - Energisparefunktion 120
    - Enhed vandmængde 121
    - Forespørgsel om informationer 123
    - Justering af vandets hårdhed 120
    - Mangfoldiggørelse af produkter 118
    - Nulstilling af indstillinger til fabriksindstilling 122
    - Oprettelse af produkter 118
    - Sprog 122
- ## R
- Regelmæssig service 115
  - Rensning
    - Bønnebeholder 131
    - Maskine 128
  - Restvandsbakke 98
  - Rist 98
  - Ristretto 110
    - To ristrettoer 110
  - Rondel-display 109
  - Rotary Selection 109
  - Rotary Switch 99
- ## S
- Service
    - Daglig service 114
    - Regelmæssig service 115
  - Service-grænseflade 98
  - Sikkerhed 100
  - Sikkerhedsanvisninger 100
  - Skylning
    - Maskine 124
  - Sluk 115

Slukning  
 Automatisk slukning 119  
 Sprog 122  
 Strømkabel 98  
 Strømtilførsel  
 Tekniske data 136  
 Symbolbeskrivelse 97

## T

Tænd 114  
 Tekniske data 136  
 Telefon 140  
 Tilberedning 109, 111  
 Caffè Latte 111  
 Cappuccino 111  
 Espresso 110  
 Espresso macchiato 111  
 Flat White 111  
 Kaffe 110  
 Latte macchiato 111  
 Malet kaffe 111  
 Ristretto 110  
 To espressoer 110  
 To kaffe 110  
 To kaffespecialiteter 110  
 To ristrettoer 110  
 Varmt vand 113  
 Ved et tryk på knappen 109  
 Via rondellen 109  
 Tilberedningsmuligheder 109  
 Tilpasning af produktindstillinger 117  
 Tømning af system 135  
 To produkter 110  
 Trådløs forbindelse 108  
 Transport 135

## U

Udløb  
 Varmtvandsudløb 98  
 Udskifteligt mælkeudløb 98

## V

Vandets hårdhed  
 Justering af vandets hårdhed 120  
 Undersøgelse af vandets hårdhed 104  
 Vandtank 98  
 Afkalkning 131  
 Påfyldning 114  
 Varmt vand 113

Varmtvandsudløb 98  
 Vedligeholdelse 124

## W

Website 104

sv

no

da

fi

## 11 JURA-kontakt / Juridiske informationer

JURA Elektroapparate AG  
Kaffeeweltstrasse 10  
CH-4626 Niederbuchsiten  
Tlf. +41 (0)62 38 98 233

- i** Yderligere kontaktdata for dit land finder du online på **www.jura.com**.
- i** Hvis du har brug for hjælp ved betjeningen af din maskine, kan du finde hjælp under **www.jura.com/service**.

**Retningslinjer** Maskinen opfylder de følgende direktiver:

- 2014/35/EU – Lavspændingsdirektiv
- 2014/30/EU – Elektromagnetisk kompatibilitet
- 2009/125/EF – Energidirektiv
- 2011/65/EU – RoHS-direktiv

**Tekniske ændringer** Tekniske ændringer forbeholdes. De illustrationer, der indgår i denne betjeningsvejledning, er stiliserede og viser ikke maskinens originale farver. Din JURA kan afvige i detaljer.

**Feedback** Din mening er vigtig for os! Brug kontaktmulighederne på [www.jura.com](http://www.jura.com).

**Ophavsret** Brugervejledningen indeholder informationer, der er ophavsretsligt beskyttet. Det er ikke tilladt, at fotokopiere eller oversætte denne til et andet sprog uden skriftlig samtykke fra JURA Elektroapparate AG.